

**SHETLANNINLAMMASKOIRAT RY
JALOSTUSTOIMIKUNTA**

**JALOSTUKSEN TAVOITEOHJELMA
V. 2006 – 2010**

1. YHTEENVETO	3
2. RODUN TAUSTA	3
3. JÄRJESTÖORGANISAATIO JA SEN HISTORIA	5
4. NYKYTILANNE	6
4.1 POPULAATION KOKO JA RAKENNE	6
4.1.1 Rekisteröintimäärät	6
4.1.2 Kotimainen shetlanninlammaskoiran kasvatus 1985-2004	7
4.1.3 Shetlanninlammaskoirien tuonti 1985-2004	8
4.1.4 Jalostukseen käytetyt urokset ja nartut	9
4.1.4.1 Jalostukseen käytetyt urokset	9
4.1.4.2 Jalostukseen käytetyt nartut	11
4.1.5 Tehollinen populaatiokoko	12
4.2 LUONNE JA KÄYTTÖMINAISUUDET	14
4.2.1 Luonnetestit	14
4.2.2 Käyttöominaisuudet	18
4.3 TERVEYS	19
4.3.1 PEVISA-ohjelmaan sisällytetyt sairaudet	19
4.3.2 Muut Suomessa rodulla todetut merkittävät sairaudet	21
4.3.3 Muita rodulla Suomessa todettuja sairauksia ja muissa maissa tai kirjallisuudessa kuvattuja sairauksia	23
4.4 ULKOMUOTO	27
5. JALOSTUKSEN TAVOITTEET JA STRATEGIAT	30
5.1 VISIO	30
5.2 ROTUJÄRJESTÖN TAVOITTEET	30
5.3. ROTUJÄRJESTÖN STRATEGIA	30
5.4 UHAT JA MAHDOLLISUUDET	32
5.5 VARAUTUMINEN ONGELMIIN	33
5.6 TOIMINTASUUNNITELMA JALOSTUKSEN TAVOITE-OHJELMAN TOTEUTTAMISEKSI	34
6. TAVOITEOHJELMAN TOTEUTUMISEN SEURANTA	35
7. LÄHTEET	35
8. LIITTEET	36

1. YHTEENVETO

Karuilta Shetlannin saarilta kotoisin olevan shetlanninlammaskoiran suosio seura- ja harrastuskoirana on vankka. Kaunis, sopivankokoinen, helppohoitoinen, uskollinen ja miellyttämisenhaluinen shetlanninlammaskoira täyttää nyky-yhteiskunnan asettamat koiranpidon vaatimukset erittäin hyvin. Rotu sopii niin perhekoiraksi kuin monipuoliseksi harrastuskumppaniksikin niin kaupunkiolosuhteisiin kuin maaseudullekin.

Shetlanninlammaskoirien jalostuksen tavoitteena on rotumääritelmän mukainen pieni, pitkäkarvainen, erittäin kaunis paimenkoira. Ei kömpelö eikä karkea. Sopusuhtainen paimenkoira, jolla on kaunismuotoinen pää ja suloinen ilme. Luonteeltaan tavoitteiden mukainen shetlanninlammaskoira on valpas, ystävällinen, älykäs, voimakas, aktiivinen, uskollinen ja tottelevainen, pidättyväinen vieraita kohtaan, mutta ei koskaan hermostunut.

Terveydelliseltä kannalta katsottuna pyritään jalostamaan shetlanninlammaskoiria, jotka eivät fyysisesti tai psyykkisesti kärsi perinnöllisistä vioista ja sairauksista. Shetlanninlammaskoira on varsin terve rotu. Rotu on tällä hetkellä PEVISA:ssa CEA:n osalta. Silmiä tutkitaan myös PRA:n suhteen, lonkka- ja kyynärnivelkuvaukset sekä polvitutkimukset ovat yleisiä.

Shetlanninlammaskoiran alkuperäinen käyttöominaisuus on ollut toimia lammaspaimenena, mutta nyky-yhteiskunnassa tämä työ näkyy vain kokeiluluontoisena harrastustoimintana. Tämänhetkinen shetlanninlammaskoiran merkittävin käyttötarkoitus on toimia seurakoirana ja käyttötarkoituksellisesti shetlanninlammaskoira tulee jatkossakin tyydyttämään omistajansa näyttely-, agility-, tokoilu- tai ihan vain lenkkeilyintoa.

Reilut 20 vuotta toimineessa rotujärjestö Shetlanninlammaskoirat – Shetland Sheepdogs ry:ssä on tällä hetkellä lähes lähes 1700 jäsentä. Rotujärjestö julkaisee Sheltit-lehteä neljä kertaa vuodessa sekä vuosittain vuosikirjan ja ylläpitää omaa internetsivustoa.

Shetlanninlammaskoiran pentujen kysyntä on vilkasta ja shetlanninlammaskoirien kasvattaminen kiinnostaa yhä useampia. Jalostuksen tavoiteohjelmaa soveltamalla uusikin kasvattaja voi olla varma että hän ainakin pyrkii toimimaan rodun parasta ajatellen. Jokaisen kasvattajan tulisi ajatella ensisijaisesti rotua kokonaisuutena eikä pelkästään omaa kasvatustyötään.

2. RODUN TAUSTA

Shetlanninlammaskoira on kotoisin Shetlannin saarilta. Ei ole täydellä varmuudella pystytty selvittämään mitkä kaikki rodut ovat vaikuttaneet sen kehittymiseen nykyiseen muotoonsa. On melko varmaa, että kalastaja-aluksilla, jotka kävivät Shetlannin saarilla Skandinaviasta ja Skotlannista oli mukana koiria, jotka pariutuivat saarten alkuperäisten toonie-koirien kanssa. Myös islantilaisten valaanpyytäjien yakkie-koirat ovat vaikuttaneet shetlanninlammaskoiran kehitykseen.

Musta & tan-värisen King Charlesin spanielin vaikutus shetlanninlammaskoiran väriin on ollut melko tärkeä. Suurin osa koirista, jotka mainittiin ensimmäisessä shetlanninlammaskoirakerhon rotukirjassa oli musta & tan-värisiä, väri hävisi myöhemmin.

Pystykorvan vaikutus näkyy mutkaisista hännistä sekä eteenpäin suuntautuvista korvista, joilla on vieläkin taipumus nousta pystyyn. Koirilta vaadittiin lujutta, rohkeutta ja älykkyyttä paimentamiseen ja ilmastoon sopivaa turkkia. Collie risteytettiin shetlanninlammaskoiran kanssa paranta-

maan kestävyyttä ja paimennuskykyä, joka on vieläkin voimakas useilla shetlanninlammaskoirilla. Koon ajateltiin pienenevän itsestään elämän kovuuden myötä.

1800-luvun lopulla Shetlannin saarten maatilat keskittyivät lampaankasvatukseen, jolloin pieni shetlanninlammaskoira risteytettiin jälleen suurempiin koiriin. Vuonna 1908, yrityksenä suojata rotu, perustettiin Shetland Collie Club ja ensimmäiset rotua koskevat kriteerit määriteltiin. Vuotta myöhemmin perustettiin Scottish Shetland Sheepdog Club. Tällöin sallittiin kaksi muunnosta turkista, sekä pitkä että lyhyt. Englannin Kennelklubi ei hyväksynyt kerhoja eikä itse rotua, minkä seurauksena Scottish Shetland Sheepdog Club aloitti oman rotukirjan pitämisen. Kun vuonna 1914 perustettiin English Shetland Sheepdog Club, rotumääritelmän sanamuotoa muutettiin hieman ja lyhytkarvainen shetlanninlammaskoira kiellettiin. Englannin Kennelklubi hyväksyi joulukuussa 1914 shetlanninlammaskoiran rotumääritelmän, mutta nimeä Shetland Collie ei hyväksytty. Päädyttiin nimeen Shetland Sheepdog, shetlanninlammaskoira.

Rodun hyvin alkanut kehitys koki kovan takaiskun sodan vuoksi, jolloin näyttelyt lakkautettiin ja jalostus oli mahdollista vain luvalla. Vuonna 1917 saatiin ensimmäinen shetlanninlammaskoiravalio, sen äiti oli pienikokoinen collie. Muutamat kasvattajat käyttivät collieristeytyksiä, mikä vakautti paljon rodun tyyppiä.

Vuonna 1923 English Shetland Sheepdog Club muutti rotumääritelmän säkäkorkeutta, jonka piti nyt olla 30 - 38 cm. Hiukan myöhemmin Scottish Shetland Sheepdog Club hyväksyi säkäkorkeudeksi 34 cm, jolloin oltiin ensimmäisen kerran koosta yksimielisiä.

Vuonna 1948 Englannin Kennelklubi julkisti nykyisen rotumääritelmän, jonka kaikki hyväksyivät. Vasta 1950-luvulla saavutettiin vakaampi koko, mutta vieläkin esiintyy rodun yksilöissä valtavia kokoeroja.

Ensimmäinen shetlanninlammaskoira, narttu Stormkappans Tallyho tuotiin Suomeen Ruotsista vuonna 1951 Regina Bromanin (kennel Ra-Cebo) toimesta. Samana vuonna syntyi Stormkappans Tallyho'lle pentue. Ruotsiin ensimmäinen shetlanninlammaskoira oli tullut Englannista jo vuonna 1931. Meidän 1950-luvun alussa kasvatettu kantamme perustui Ruotsista tuotettuihin koiriin. 1950-luvun alussa Irma ja Veikko Niskanen (kennel Karion) tuottivat Ruotsista uroksen Pukedals Jonny. Valitettavasti useat 50-luvun shetlanninlammaskoirat hankittiin lemmikeiksi perheisiin, joita ei näyttelyt tai rodun jalostus kiinnostanut. 1950-luvun lopulla Ulla-Carita Ylivakkuri (kennel Ajukkamaan) ja 1960-luvun puolella Mikko E. Mattila (kennel Saala) aloittivat kasvatustyön.

Suomalaisen shetlanninlammaskoirakasvatuksen merkittävän ajanjakson voidaan laskea alkaneen vuonna 1957, kun Karion kenneliin hankittiin Englannista Hallinwood Zindah of Ladypark astutettuna. Sen jälkeen Karion kenneliin tuotettiin jatkuvasti Englannista huippusukuisia siitoskoiria, joiden merkitys rodun kehitykselle maassamme oli ratkaiseva. Usean kasvattajan koirat perustuivat 60-luvulla Karion kennelin koiriin. Alkuun Suomeen tuotiin koiria pääasiassa Englannista ja Ruotsista, mutta myöhemmin myös muualta.

Shetlanninlammaskoira on sen alkuperäisestä käyttötarkoituksesta muuttunut lähinnä seuralaiseksi sekä rodun kotimaassa että Suomessa. Shetlanninlammaskoiran luonteen tulee rotumääritelmän mukaan olla uskollinen, tottelevainen ja vilkas joten se sopii myös monipuoliseksi harrastuskoiraksi tai avustajakoiraksi..

3. JÄRJESTÖORGANISAATIO JA SEN HISTORIA

Shetlanninlammaskoirat - Shetland Sheepdogs ry perustettiin 25.8.1984. Sitä ennen Suomessa toimi kaksi erillistä rotua harrastavaa yhdistystä – Helsingissä vuonna 1966 perustettu Suomen Shetlanninlammaskoira – Finska Shetland Sheepdog ry, jonka johtohenkilönä toimi pitkään Aune Rapia, sekä Porissa vuonna 1967 perustettu Suomen Shelttiyhdistys ry, jota johtivat Irma ja Veikko Niskanen. Molemmat yhdistykset anoivat itselleen rotujärjestöoikeuksia jo 1970 luvun alussa, mutta Suomen Kennelliitto (SKL) ei hyväksynyt niitä, vaan kehotti näitä kahta erillistä rotuyhdistystä yhdentymään. Vuosien varrella käytiinkin useaan otteeseen yhdentymisneuvotteluja, jotka aina kariutuivat. Vuonna 1975 SKL ilmoitti, että jos yhdentymisneuvottelut eivät edisty, niin se myöntää toiselle yhdistykselle rotujärjestöoikeudet ja toinen jää rotua harrastavaksi yhdistykseksi. Vihdoin liki 10 vuoden neuvottelujen jälkeen Raija Perälän (Suomen Shelttiyhdistys ry) ja Matti Kalvian (Suomen Shetlanninlammaskoira – Finska Shetland Sheepdog ry) puheenjohtajakaudella päästiin molempia osapuolia tyydyttävään ratkaisuun Turussa 25.8.1984, jolloin uusi yhdistys Shetlanninlammaskoirat – Shetland Sheepdogs ry perustettiin. Yhdistyksen kotipaikka on Tampere ja sen ensimmäiseksi puheenjohtajaksi valittiin Matti Kalvia ja sihteeriksi Raija Perälä. Jo samana syksynä Suomen Kennelliitto myönsi rotu-järjestöoikeudet uudelle perustetulle yhdistykselle. Myös vanhan Helsingin yhdistyksen lehti ”Sheltie” ja Porin ”Sheltti Pähkinän-kuoressa” – lehti yhdistettiin lehdeksi ”Sheltit”, ja sen ensimmäinen päätoimittaja oli Eila Kannisto.

Kaikki vanhat jäsenet siirtyivät automaattisesti uuden yhdistyksen jäseniksi. Niin kutsutusta Helsingin yhdistyksestä tuli 552 ja Porin yhdistyksestä 289 jäsentä. Molemmat vanhat rotuyhdistykset jäivät alaosastoiksi – Tampereella toimii Hämeen Sheltit ry, Porissa Lännen Shelttiyhdistys ry ja Helsingissä Etelä-Suomen Sheltit ry sekä Kuopiossa myöhemmin perustettu Savo-Karjalan Sheltit ry. Lisäksi toimii kolme paikallista kerhoa: Lahden Shelttipiiri, Turun Shelttikerho ja Pohjois-Suomen Shelttikerho.

Yhdistyksen jäsenmäärä on kehittynyt seuraavasti:

vuosi:	1984	1990	1995	2000	2004
jäsenmäärä:	841	1521	1952	1575	1638

Shetlanninlammaskoirat ry:n jalostustoimikunta on yhdistyksen hallituksen valitsema ja toimii siten sen alaisuudessa. Molemmilla vanhoilla yhdistyksillä toimi omat jalostustoimikuntansa, mutta yhdentymisen tapahduttua perustettiin yksi uusi jalostustoimikunta, jonka puheenjohtajaksi valittiin Raija Perälä ja sihteeriksi Mirva Pajunen. Tällöin laadittiin ensimmäinen jalostuksen tavoiteohjelma ja jalostusohjesääntö. Rotu anottiin myös PEVISAan silmien osalta.

Jalostustoimikunnan tehtävänä on edistää fyysisesti ja henkisesti terveiden rotumääritelmän mukaisen shelttien jalostusta. Vuosittain julkaistaan kaikki rekisteröinnit, näyttelyarvostelut, tottelevaisuus- ja agilitytulokset sekä tutkimustulokset perinnöllisten sairauksien varalta. Paikallisosastot järjestävät jalostustoimikunnan suosituksesta joukkosilmätarkastuksia.

Vuosittain pidetään myös kasvattajapäivät ja kirjoitetaan Sheltit – lehteen jalostukseen liittyviä artikkeleita. Rotujärjestöllä on oma pentuvälityksensä, johon hyväksytään pentueet tietyn ehdoin tai vaatimuksin. (katso sivu 30).

Edellä olevassa taulukossa on esitetty kannankasvua 10 vuoden jaksoissa. Kasvu on ollut nopeaa alkuun mutta viimeisen kahden vertailujakson aikana se on tasoittunut. Rodun kokonaisrekisteröintimäärä on 1951-2004 välisenä aikana 17.611 kpl, mutta on mahdotonta arvioida mikä on tällä hetkellä elossa olevien shetlanninlammaskoirien määrä.

Alla olevassa taulukossa ovat vertailuna Suomen rekisteröintimääriin Iso-Britannian ja Ruotsin rekisteröinnit v. 2000-2004. Iso-Britanniassa rekisteröintimäärä on pudonnut voimakkaasti vuoden 2000 jälkeen, mutta se on sen jälkeen ollut melko tasainen. Ruotsissa rekisteröintimäärät ovat pysyneet melko samoissa lukemissa. Suomessa rekisteröinnit ovat tasaisesti lievässä nousussa.

	2000	2001	2002	2003	2004	2005
Iso-Britannia	2103	1673	1500	1684	1638	1596
Ruotsi	852	887	822	900	842	993 (11.)
Suomi	577	610	666	702	706	714 (14.)

(suluissa sijoitus rekisteröintimäärissä)

Rekisteröinneissä Iso-Britanniassa shetlanninlammaskoira ei mahdu 20 suosituimman rodun joukkoon, Pastoral-ryhmässä se on viime vuosina ollut kuitenkin kolmanneksi eniten rekisteröity rotu. Ruotsissa shetlanninlammaskoira on sijoittunut sijoille 11. – 13. viime vuosina. Suomessa rotu on sijoittunut 10 – 14 suosituimman rodun joukkoon viime vuosina.

Muutaman muun maan shetlanninlammaskoirien rekisteröintimääriä ja suosituimmussijoituksia:

	2003	2004	2005
USA	15.686 (17.)	15.608 (18.)	14.278 (18.)
Kanada	2520	2864	2847 (5.)
Hollanti	432	483	534 (29.)
Norja	415 (16.)	389 (18.)	532 (11.)
Ranska	822	838	?
Tanska	?	?	288 (16.)

(suluissa sijoitus rekisteröintimäärissä)

4.1.2 KOTIMAINEN SHETLANNINLAMMASKOIRAKASVATUS 1985-2004

Kotimainen kasvatus	Pentuja kpl	Pentueet kpl	Pentuekoko /pentua	Kasvattajat kpl
2004	679	209	3,2	112
2003	664	198	3,4	103
2002	637	191	3,3	96
2001	586	175	3,3	99
2000	564	166	3,4	98
1999	540	163	3,3	109
1998	572	183	3,1	106
1997	614	190	3,2	101
1996	747	224	3,3	105
1995	684	204	3,4	121
1994	799	231	3,5	129
1993	768	221	3,5	126
1992	892	259	3,4	130
1991	776	236	3,3	127

1990	707	205	3,4	121
1989	651	194	3,4	105
1988	572	157	3,6	100
1987	461	135	3,4	72
1986	500	152	3,3	91
1985	457	132	3,5	76

Pentuekoko vuosittain on vaihdellut 3,1 – 3,6 pennun välillä, pentuekoon keskiarvo viiden vuoden jaksoissa:

1985 – 1989	3,44
1990 – 1994	3,42
1995 – 1999	3,26
2000 – 2004	3,32

Viimeisen viiden vuoden aikana kymmenkunta kasvattajaa on vuosittain kasvattanut vähintään neljä ja enintään 8 pentuetta. Koiranetin mukaan (10/2005) viimeisen 20-vuoden aikana eniten kasvattaneet kasvattajat ovat:

Kasvattaja:	Pentueet	Pennut
Mistelini	217	731
Karion	210	595
Pirtelön	162	556
Cadinan	87	271
Kamajakin	81	268
Bridemoor's	80	233
Riishill's	77	279 *) viimeisin pentue v. 2003
Golden Rose	74	311
Puksin	73	232 *) viimeisin pentue v. 1997
Pienenkorven	64	230

4.1.3 SHETLANNINLAMMASKOIRIEN TUONTI 1985 - 2004

Tuontikoirat 1985-2004

	1985	1986	1987	1988	1989	1990	1991	1992	1993	1994	yht.
Yht.	7	10	10	8	17	15	19	26	19	16	147
uros	4	4	7	4	6	6	5	12	7	14	69
narttu	3	6	3	4	11	9	14	14	12	2	78

	1995	1996	1997	1998	1999	2000	2001	2002	2003	2004	yht.
Yht.	12	9	16	22	14	13	24	29	38	27	204
uros	6	4	10	5	9	3	14	11	17	12	91
narttu	6	5	6	17	5	10	10	18	21	15	113

Viimeisen 20 vuoden aikana eniten koiria on tuotu Virosta (128 kpl). Tuonti Virosta alkoi 1990-luvun alussa ja se on vaihdellut vuosittain 1-17 koiran välillä. Toiseksi suurin tuontimaa on Ruotsi (126 kpl). Ruotsista on tuotu koiria koko 20 vuoden ajan tasaisesti. Kolmanneksi eniten tuonteja on Iso-Britanniasta (45 kpl).

Alkuun tuontimaat olivat vain Iso-Britannia ja Ruotsi, mutta 1980-luvun lopussa tuonteja oli myös Virossa, Tsekin tasavallasta, Irlannista, Tanskasta ja Saksasta. Vuodesta 2001 lähtien tuonnit USA:sta ja Kanadasta ovat lisääntyneet (yhteensä 14 tuontia) ja uusiin tuontimaihin on liittynyt myös Venäjä. Yksittäisiä tuonteja on myös Unkarista, Ranskasta ja Alankomaista.

4.1.4 JALOSTUKSEEN KÄYTETYT UROKSET JA NARTUT

Vuosi	Pentueet	UROKSET				NARTUT		
		kaikki	kotim.	tuonnit	ulk.	kaikki	kotim.	tuonnit
2004	209	98	74	24	0	209	190	19
2003	198	90	62	26	2	198	176	22
2002	191	90	63	24	3	187	166	21
2001	175	81	60	16	5	174	156	18
2000	166	82	64	17	1	166	155	11
1999	163	82	60	18	4	163	146	17
1998	183	72	54	15	3	182	169	13
1997	190	82	61	16	5	188	173	15
1996	224	86	72	12	2	223	210	13
1995	204	79	65	11	3	203	189	14
1994	231	73	58	14	1	226	209	17
1993	221	71	55	15	1	221	209	12
1992	259	75	54	17	4	255	237	18
1991	236	58	45	13	0	232	219	13
1990	205	61	48	13	0	205	191	14
1989	194	47	33	13	1	192	179	13
1988	157	50	34	12	4	156	147	9
1987	135	49	35	9	5	130	120	10
1986	152	49	34	11	4	150	136	14
1985	132	49	26	9	4	131	120	11

Tuonti tai ulkomaisten koirien käyttö jalostukseen on ollut melko runsasta, viimeisen viiden vuoden aikana tuonti- ja ulkomaisten urosten osuus jalostukseen käytetyistä uroksista on ollut 22 % - 31 %. Tuontinarttujen osuus jalostukseen käytetyistä nartuista samalla ajanjaksolla on ollut 6 % - 11 %.

4.1.4.1 JALOSTUKSEEN KÄYTETYT UROKSET

Kymmenen eniten jalostukseen käytettyä urosta 1985 - 2004

uros:	pentueita	pentuja	osuus % *)	kum. % **)	isä:	emä:
Mistelín Musket Soldier	86	305	2,37	2	<i>Shelfrect Stroller</i>	<i>Francehill Megastar</i>
<i>Glensanda Gadabout</i>	73	255	1,98	4	<i>Haytimer of Hanburyhill at Hartmere</i>	<i>Glensanda Unique Gem</i>
<i>Bermarks William</i>	63	225	1,75	6	<i>Bermarks Rock'n'Roll</i>	<i>Tegwel Wild Affair</i>
<i>Forestland Nutcracker</i>	59	216	1,68	8	<i>Paramali Rustler</i>	<i>Forestland Mink</i>
Riishill's Marco Polo	58	216	1,68	9	<i>Nightwind Moonshiner</i>	Shezadun Jaffay Shaaron
Puksin Reipas	73	212	1,65	11	<i>Westpark Flying Irishman</i>	Puksin Viivi
Pirtelön Waikiki	58	190	1,48	13	Doing The Treasure	Pirtelön Serena
Puksin Aamuruska	50	181	1,41	14	<i>Backängens Salomon</i>	Puksin Suvi

Pirtelön Legenda	39	160	1,24	15	Karion Pirkka-Pekka	Pirtelön Tryffeli
Karion Pirkka-Pekka	50	149	1,16	16	Kamajakin Iron-Bilott	Karion Love Me True

*) Prosenttiosuus pentumäärästä ko. vuonna **) Kumulatiivisesti näiden urosten yhteinen osuus pentumäärästä ko. vuonna. Tuonti- ja ulkomaiset koirat alleviivattu.

Yhteensä eri uroksia ko. aikavälillä on käytetty 462 kpl.

Sukulaisuudet: Karion Pirkka-Pekka ja Pirtelön Legenda ovat isä ja poika. Puksin Reippaan emä Puksin Viivi on Glensanda Gadaboutin tytär. Pirtelön Waikikin emä Pirtelön Serena on Puksin Aamuruskan tytär ja Pirtelön Tryffeli on Pirtelön Serenan tytär.

Kymmenen eniten jalostukseen käytettyä urosta 1994 - 2004

uros:	pentu- eita	pen- tuja	osuus % *)	kum. % **)	isä:	emä:
<u>Bermarks William</u>	63	225	3,21	3	<u>Bermarks Rock'n'Roll</u>	<u>Tegwel Wild Affair</u>
Riishill's Marco Polo	55	203	2,89	6	<u>Nightwind Moonshiner</u>	Shezadun Jaffay Shaaron
Puksin Reipas	68	194	2,77	9	<u>Westpark Flying Irishman</u>	Puksin Viivi
<u>Bermarks Kelvin Kline</u>	33	112	1,6	10	<u>Rockaround Night Ranger</u>	<u>Bermarks Utopia</u>
Peltsun Rami-Stop	36	107	1,53	12	Riishill's Riis-Ramial	Peltsun Dissy
Cadinan Solo Star	33	107	1,53	14	Cadinan Valter	Bridemoor's Winning Star
<u>Sagodalens Charlie Brown</u>	31	99	1,41	15	<u>Lundecock's Touch My Soul</u>	<u>Eastdale Perchance To Dream</u>
Cadinan Rondo	29	99	1,41	16	Bridemoor's Such A Superman	Pienen Pilven Cadillac
Riishill's Taasko-Riis	27	90	1,28	18	Riishill's Marco Polo	Riishill's Special Shape
<u>Bermarks Buddy Holly</u>	27	89	1,27	19	<u>Bermarks Upside Down</u>	<u>Bermarks Rhime'n'Reason</u>

*) Prosenttiosuus pentumäärästä ko. vuonna **) Kumulatiivisesti näiden urosten yhteinen osuus pentumäärästä ko. vuonna. Tuonti- ja ulkomaiset koirat alleviivattu

Yhteensä eri uroksia ko. aikavälillä on käytetty 330 kpl.

Tässä taulukossa urosten keskinäiset sukulaisuudet: Bermarks Buddy Hollyn isä Bermarks Upside Down on täyssisar Bermarks Kelvin Klinen emälle Bermarks Utopia sekä Bermarks Buddy Hollyn emä Bermarks Rhime'n'Reason on täyssisar Bermarks Williamin isälle Bermarks Rock'n'Roll. Riishill's Marco Polo ja Riishill's Taasko-Riis ovat isä ja poika. Cadinan Solo Starin emä Bridemoor's Winning Star on myös Cadinan Rondon isän Bridemoor's Such A Supermanin emä.

Vuosina 2000-2004 viiden käytetyimmän uroksen osuudet pennuista vuositasolla:

2000 - käytetty yht. 78 urosta:	pen- tueet	pen- tuja	*) %- osuus	kum. % **)		
<u>Bermarks Kelvin Kline</u>	11	41	7,02	7	<u>Rockaround Night Ranger</u>	<u>Bermarks Utopia</u>
<u>Sagodalens Charlie Brown</u>	7	24	4,11	11	<u>Lundecock's Touch My Soul</u>	<u>Eastdale Perchance To Dream</u>
<u>Francehill Gold Venture</u>	7	22	3,77	15	<u>Francehill Flame Thrower</u>	<u>Francehill Giltedge</u>
Sunsweet Not For Sale	5	21	3,6	18	Take One Achillea	<u>Lundecock's Rash Line</u>
Riishill's Taasko-Riis	5	20	3,42	22	Riishill's Marco Polo	Riishill's Special Shape
2001 - käytetty yht. 83 urosta:	pen- tueet	pen- tuja	*) %- osuus	kum. % **)		
<u>Bermarks Kelvin Kline</u>	13	46	7,43	7	<u>Rockaround Night Ranger</u>	<u>Bermarks Utopia</u>
Puksin Reipas	11	30	4,85	12	<u>Westpark Flying Irishman</u>	Puksin Viivi

Sefair Enchant Esquire	7	24	3,88	16	<i>L.E. Drny of Kasahara Harty-Sow</i>	Riishill's Se-Riis-Fair
Riishill's Marco Polo	7	24	3,88	20	<i>Nightwind Moonshiner</i>	Shezadun Jaffay Shaaron
Riishill's Taasko-Riis	5	20	3,23	23	Riishill's Marco Polo	Riishill's Special Shape

2002 - käytetty yht. 87 urosta:

	pen- tueet	pen- tuja	*)%- osuus	kum. % (**)		
<i>Eastdale Mr Sandman</i>	6	25	4,17	4	<i>Doonelodge Mr Devious</i>	<i>Eastdale Just Memory</i>
<i>Shelgate Midnight Magic</i>	7	25	4,17	8	<i>Eastflash Andy Pandy</i>	<i>Shelgate Magic Touch</i>
Shadeland Absolute Truth	4	20	3,34	12	Riishill's Marco Polo	Riishill's Riis-Sengaliis
<i>Bermarks Buddy Holly</i>	4	19	3,17	15	<i>Bermarks Upside Down</i>	<i>Bermarks Rhime'n'Reason</i>
Bridemoor's Sunny Boy	5	19	3,17	18	<i>Eastdale Spotlight Dream</i>	Bridemoor's This Is My Song

2003 - käytetty yht. 89 urosta:

	pen- tueet	pen- tuja	*)%- osuus	kum. % (**)		
Sefair Nemo Neumann	12	38	5,7	6	<i>Schandarms Sky of Fame</i>	Sefair Haizana Hamanda
<i>Marilake The Storyteller</i>	9	30	4,5	10	<i>Mohnesee The Illusionist</i>	<i>Mohnesee Likely Image of Marilake</i>
<i>Lundecock's Xit From Hell</i>	7	25	3,75	14	<i>Yosemite's Following Star</i>	<i>Romlingens Naughty But Nice</i>
<i>Bermarks Pride'n'Presence</i>	6	20	3	17	<i>Yosemite's Following Star</i>	<i>Bermarks Daniela</i>
Bridemoor's Sunny Boy	5	19	2,85	20	<i>Eastdale Spotlight Dream</i>	Bridemoor's This Is My Song

2004 - käytetty yht. 93 urosta:

	pen- tueet	pen- tuja	*)%- osuus	kum. % (**)		
Sefair Nemo Neumann	13	41	6,05	6	<i>Schandarms Sky of Fame</i>	Sefair Haizana Hamanda
<i>Bermarks Pride'n'Presence</i>	7	27	3,98	10	<i>Yosemite's Following Star</i>	<i>Bermarks Daniela</i>
<i>Eastdale Black As Night</i>	6	22	3,24	13	<i>Shelgate Scallywag</i>	<i>Eastdale Touch Of Blue Dream</i>
<i>Lundecock's Xit From Hell</i>	7	22	3,24	17	<i>Yosemite's Following Star</i>	<i>Romlingens Naughty But Nice</i>
<i>Lundecock's Give Me Hope</i>	6	21	3,1	20	<i>Myriehewe A Touch Of Class</i>	<i>Lundecock's Uptown Girl</i>

*) Prosenttiosuus pentumäärästä ko. vuonna **) Kumulatiivisesti näiden urosten yhteinen osuus pentumäärästä ko. vuonna. Tuonti- ja ulkomaiset koirat alleviivattu

4.1.4.2 JALOSTUKSEEN KÄYTETYT NARTUT

Vuosina 1994 -2004 jalostukseen on käytetty yhteensä 1007 narttua. Näistä yli 10 jälkeläistä on 446 nartulla.

Jälkeläisiä	narttuja	Pentueita	narttuja
41	1	8	4
36-40	0	7	18
31-35	5	6	29
26-30	27	5	38
20-25	71		

10-eniten käytettyä narttua 1985-2004 (pentumäärän mukaan)			
	pentueet	pennut	
Golden Rose Orchidea	8	43	Shezadun Delech Hamelech Tuliketun Florence
Tuliketun Florence	7	35	<i>Moorwood Copper Lustre</i> <i>Willownut's Midnight Angel</i>
Cadinan Lulubelle	7	33	Doing Little By Little Pienen Pilven Cadillac
<i>Poulsgaards Be My Joy</i>	7	32	<i>Poulsgaards Elton John</i> <i>Poulsgaards Don't Forget Me</i>
Springrotin Dominique	5	32	<i>Poulsgaards Hurrican In Gold</i> <i>Poulsgaards Be My Joy</i>
Riishill's Special Shape	7	31	Shezadun Bene Elia Berec Riishill's Celeste
Yazina's Blue Jewel	6	30	Shezadun Bene Elia Berec Karion Blue Kohinoor

Teeripuiston Kelly	5	30	<i>Westpark Oliver</i>	Riishill's Minttu
Karion Beatrice	6	30	Satulinnan Bon's Black Boy	Karion Blue Isis
Riishill's Riis-Rosii	6	30	<i>Rockaround Night Duty</i>	Riishill's Special Shape

10-eniten käytettyä narttua 1994-2004 (pentumäärän mukaan)				
	pentueet	pennut		
Golden Rose Orchidea	8	43	Shezadun Delech Hamelech	Tuliketun Florence
Karion Beatrice	6	30	Satulinnan Bon's Black Boy	Karion Blue Isis
Lemmikkipolun Peppi Pirtsakka	7	29	<i>Chiroskas English Style</i>	Lemmikkipolun Tarutuuli
Mistelin Heart Herb	6	28	Gwenda Chance To Go	<i>Willownut's Key To My Heart</i>
Riishill's Riis-Rosii	6	30	<i>Rockaround Night Duty</i>	Riishill's Special Shape
<i>Lundecock's Rash Line</i>	7	26	<i>Reubicia Blue Flame At Ruscombe</i>	<i>Maribell's Your's Sincerely</i>
Pirtelön Emma-Elizabeth	7	26	Taikarannan Fantastico	Pirtelön Banana Split
Peltsun Rami-Disbaby	7	25	Riishill's Riis-Ramial	Peltsun Dissy
Hilary	5	25	Sunsweet Wild Look	Cadinan Optima Forma
Zaza's Lucky Star	6	25	<i>Lundecock's Touch My Soul</i>	Bridemoor's Star Of Future

Tuonti- ja ulkomaiset koirat *alleviivattu*

Sukulaisuudet: Ylemmässä taulukossa Tuliketun Florence ja Golden Rose Orchidea ovat äiti ja tytär, samoin kuin Poulsgaards Be My Joy ja Springrotin Dominique. Shezadun Bene Elia Beracilla on listalla kaksi tyttäreltä, Yazina's Blue Jewel ja Riishill's Special Shape, jonka tytär Riishill's Riis-Rosii on myös listalla.

4.1.5 TEHOLLINEN POPULAATIOKOKO

Tehollinen populaatiokoko (Ne) kuvaa jalostuspohjan laajuutta. Se on yhteydessä niiden yksilöiden lukumäärään, jotka siirtävät genejä seuraavaan sukupolveen.

Shetlanninlammaskoirat 1985 – 2004:

Vuosi	Pentueet	Urokset	Nartut	Isoisät	Isoäidit	Tehollinen	Sukusiitos
						populaatio	prosentti
2004	209	98	209	188	271	267	3,09
2003	198	90	198	181	276	248	3,24
2002	191	90	187	154	244	243	2,59
2001	175	81	174	139	224	221	2,54
2000	166	82	166	132	216	220	3,03
1999	163	82	163	136	218	218	3,33
1998	183	72	182	132	222	206	4,72
1997	190	82	188	134	232	228	3,65
1996	224	86	223	130	237	248	4,27
1995	204	79	203	137	227	227	3,48
1994	231	73	226	127	242	221	3,74
1993	221	71	221	119	224	215	4,06
1992	259	75	255	122	251	232	3,84
1991	236	58	232	101	215	186	4,26
1990	205	61	205	99	191	188	3,83
1989	194	47	192	101	185	151	3,45

1988	157	50	156	82	158	151	3,26
1987	135	49	130	83	157	142	5,05
1986	152	49	150	90	164	148	6,27
1985	132	49	131	80	134	120	6,56

Laskennassa on käytetty tehollisen populaation kaavaa:

$$N_e = 4 \times N_m \times N_f / (N_m + N_f)$$

Jossa:

N_e = tehollinen populaatiokoko,

N_m = jalostukseen käytettyjen urosten lukumäärä,

N_f = jalostukseen käytettyjen narttujen lukumäärä).

Kaavio on KoiraNet-tietokannasta ja siinä sukusiitosprosentti on laskettu koirakohtaisesti eri sukupolvimäärän mukaan riippuen siitä kuinka iso osa suvusta on tiedossa. Maksimi on kahdeksan sukupolvea, mutta jos jossain kohtaa sukutaulua tunnettujen vanhempien määrä laskee 50 %:iin, niin laskenta on tällöin tapahtunut tuota sukupolvea edeltävän mukaan (Sukusiitosprosenttitiedon lähde KoiraNetHelp/Juha Tenhunen).

On muistettava että laskennalliset kaavat kuvaavat ns. ideaalipopulaatiota ja ovat siksi vain suuntaa antavia. Tehollisen populaation laskemiseen käytetyssä laskukaavassa ei huomioida jalostukseen käytettyjen eläinten keskinäistä sukulaisuussuhdetta, joten se antaa todelliseen käytettävissä olevaan geenimateriaaliin nähden liian optimistisen kuvan. Tehollinen populaatiokoko olisi pyrittävä pitämään mahdollisimman suurena. Nyrkkisääntönä voi pitää että yli 100 koiran tehollisessa populaatiossa sattuman aiheuttamat geenihäviöt tai geenien yleistymisen voidaan pitää vielä kohtuullisella tasolla, suositeltava tehollinen populaatiokoko on vähintään 100 – 200.

Tällä mittarilla katsoen shetlanninlammaskoirien tehollinen populaatiokoko on varsin hyvä

Mitä pienempi tehollinen populaatio, eli siitokseen käytettävien koirien määrä on, sitä nopeammin populaation keskimääräinen sukusiitosaste kasvaa ja geenien erilaisia versioita häviää (homotsygoituminen). Yhden koirayksilön liikakäytöksi voidaan lukea yli 10 % osuudet kahtena edellisenä vuonna syntyneistä pennuista tai yli 5 % osuudet sukupolvea kohden eli noin neljänä peräkkäisenä vuonna syntyneistä.

Näillä prosenttimittareilla mitaten shetlanninlammaskoirajalostuksessa ei ole aikavälillä 1985 – 2004 ollut yksittäisten koirayksilöiden liikakäyttöä.

Tiettyjen samojen koirien suuresta käytöstä seuraa sukusiitosasteen kasvu populaation sisällä. Sukusiitosasteen kasvamisesta aiheutuu perinnöllisten sairauksien ja vikojen lisääntymistä sekä lisääntymiskyvyn heikkenemistä. Yksilön sukusiitosasteeseen vaikuttaa sen sukutaulussa esiintyvien samojen koirien määrä. Esimerkiksi serkusparituksen sukusiitosaste on 6,25 % ja tätä pidetään yleisesti turvallisuuden rajana, ja sitä suuremmat sukusiitosasteet ovat jo hyvin riskialttiita tuomaan esille vikoja ja sairauksia.

Shetlanninlammaskoirien keskimääräinen sukusiitosaste on taulukon mukaan hyvä tällä hetkellä ja parantunut puolella 20-vuoden takaisesta tilanteesta tuontien ja kannankasvun myötä.

Rodun jalostus on joukkojen jalostusta eli populaatiogenetiikkaa. Rodun jalostusta ei siis pidä käsitellä yksilöjalostuksena ja sääntöjä ja määräyksiä luotaessa on mietittävä niiden joukko-vaikutuksia eikä yksilövaikutusta. Leveä jalostuspohja mahdollistaa jalostuseläinten sukulaisuusasteen pitämisen mahdollisimman pienenä. Leveä jalostuspohja helpottaa siten sellaisten

yhdistelmien luomista, joissa sukusiitosaste ei pääse kohoamaan liian korkeaksi. Mikäli paljon jälkeläisiä tuottaneessa koirassa todetaan myöhemmin jokin perinnöllinen sairaus tai se todetaan jonkin sairauden (esim. PRA:n) kantajaksi, jalostustyössä joudutaan ongelmien eteen. Siitosmatadorin käyttö pienessä populaatiossa aiheuttaa muutenkin ongelmia geenipoolin kaventumisen myötä, sillä lähes kaikki koirat ovat tällöin läheistä sukua keskenään. Tällöin saatetaan joutua käyttämään jalostuksessa nk. sukusiitosta, jossa paritettavat yksilöt ovat läheistä sukua keskenään. Sukusiitoksessa siirretään kummallakin vanhemmalla esiintyvä yhteiseltä esivanhemmalta peritty tekijä kaksinkertaisena jälkeläisille. Jos tämä tekijä on epätoivottu, saattaa se aiheuttaa jälkeläisissä elinvoiman tai hedelmällisyyden laskemista ja perinnöllisten sairauksien leviämistä.

4.2 LUONNE JA KÄYTTÖOMINAISUUDET

Shetlanninlammaskoira on parhaimmillaan ihastuttavaluonteinen, kaunis pieni paimenkoira. Rotumääritelmä kuvaa luonnetta sanoin ”uskollinen ja tottelevainen, pidättyväinen vieraita kohtaan, ei koskaan hermostunut”.

Samalla, kun shetlanninlammaskoira saattaa olla varautunut, se on kuitenkin myös kiinnostunut ja utelias. Sille oma perhe, eli sen lauma, on kaikkein tärkein ja se on valmis tekemään mitä vain miellyttääkseen omistajaansa. Vaikka rotua ei enää käytetäkään paimenena, se saa olla vieraita kohtaan varautunut ja ylpeä. Shetlannin-lammaskoira tulee lähestyä varmasti ja määrätietoisesti. Epävarma lähestyminen saa älykkään shetlanninlammaskoiran epäluuloiseksi, ja liian kovakourainen käsittely ei sovi herkälle rodulle.

On toivottavaa että arkoja ja pelokkaita shetlanninlammaskoiria ei käytetä jalostukseen koska pelokkuus periytyy voimakkaasti. Virheellinen pelokkuus ja arkuus vaikeuttavat koiran jokapäiväistä elämää nyky-yhteiskunnassa. Oman perheen ja ystävien parissa shetlanninlammaskoira on villi ja iloinen. Rotu sopii ensimmäiseksi koiraksi, ja miellyttämishalunsa vuoksi shetlanninlammaskoira sopii myös mainiosti harrastuskoiraksi. Shetlanninlammaskoiran kouluttaminen on helppoa moneen muuhun rotuun verrattuna.

Tämän päivän shetlanninlammaskoira on luonteeltaan rotumääritelmän luonnekuvauksen mukainen. Näyttelyarvosteluiden perusteella luonteet ovat tulleet paremmiksi, arat koirat on jätetty näyttelyissä palkitsematta ja pois jalostuksesta. Luonteisiin on alettu kiinnittää myös entistä enemmän huomiota jalostuksessa. Nykypäivän shetlanninlammaskoira on monipuolinen harrastuskoira jolle varma, reipas ja avoin luonne on perusedellytys.

Kasvattajan tulee ohjata pennunostajia shetlanninlammaskoiran kasvattamisessa yhteiskuntakelpoiseksi ja mukavaksi perhekoiraksi.

4.2.1 LUONNETESTIT

Nykyinen luonnetesti on alun perin suunniteltu palveluskoirien testaamista varten. Shetlanninlammaskoiran tehtävä ei ole puolustaminen tai vartioiminen, joten nykyinen luonnetesti ei sellaisenaan täysin sovellu käyttötarkoitukseltaan seuralaisena toimivan shetlanninlammaskoiran luonteen arvioimiseen. Tästä huolimatta useat shetlanninlammaskoirat ovat suorittaneet luonnetestin. Täytyy ottaa myös huomioon että mahdollisimman korkeat luonnetestipisteet eivät välttämättä kuvaa rotutyypillistä shetlanninlammaskoira.

Luonnetestattujen shelttien määrät:

1987 -1999	39
2000	17
2001	14
2002	21
2003	11
2004	24

Yhteensä: 126 kpl

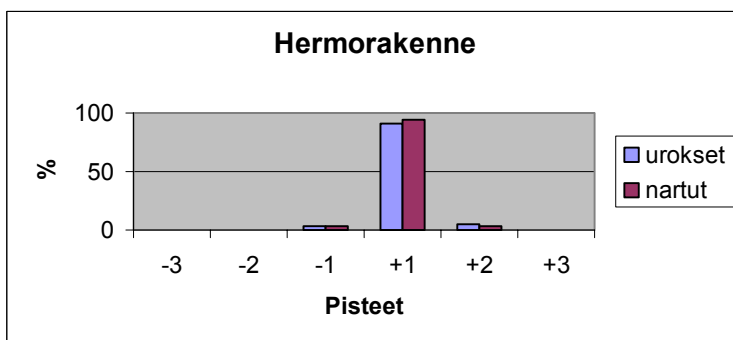
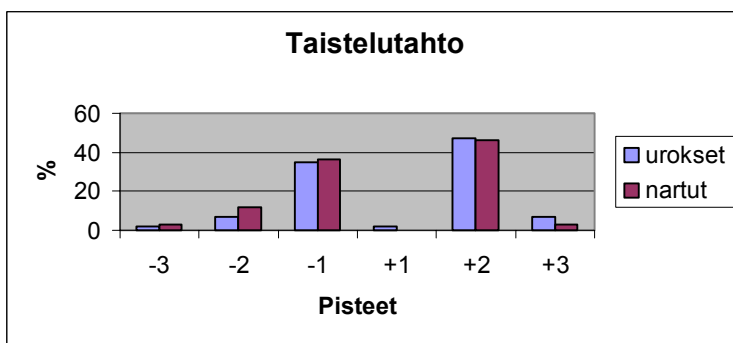
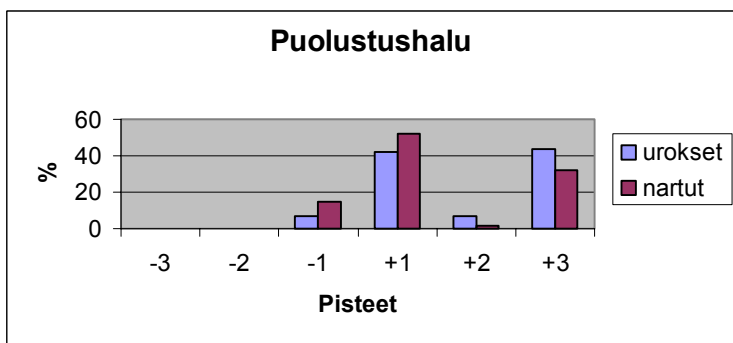
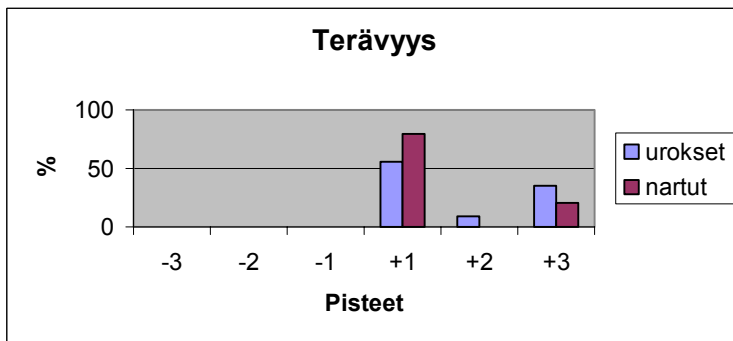
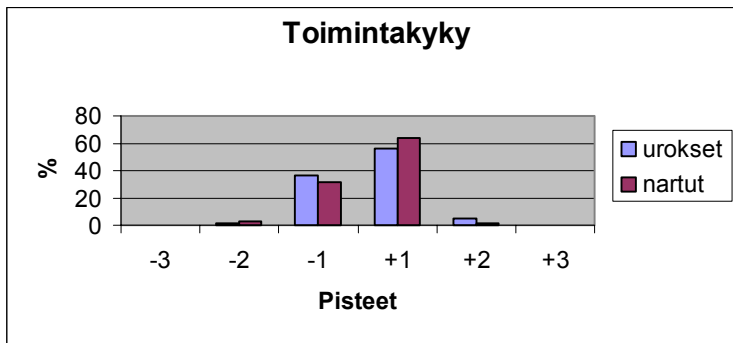
Shetlanninlammaskoirien luonnetestitulokset koosteena ja kaaviona:

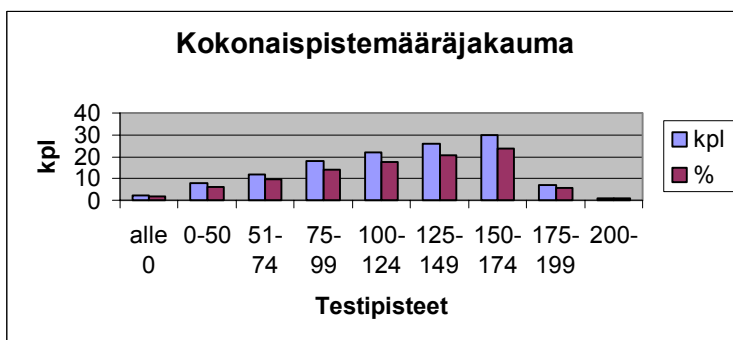
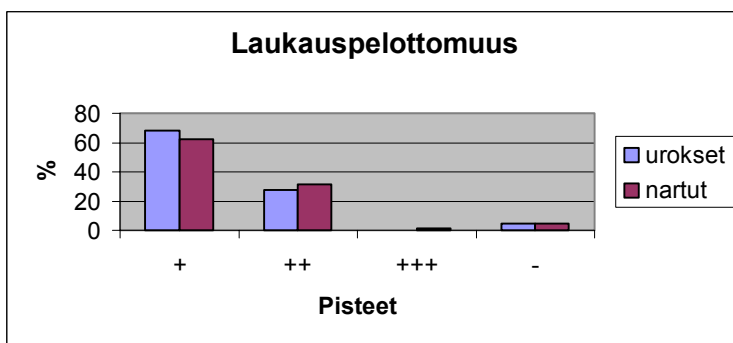
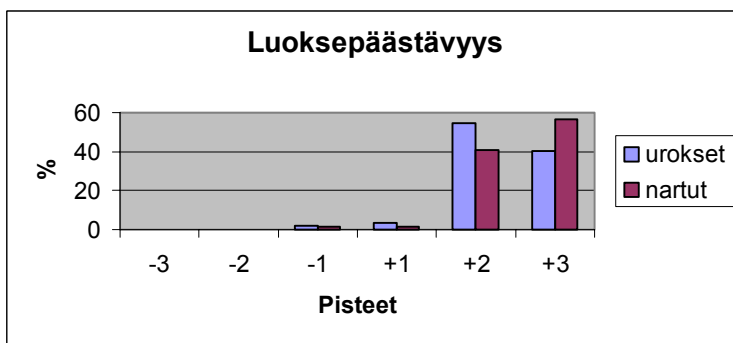
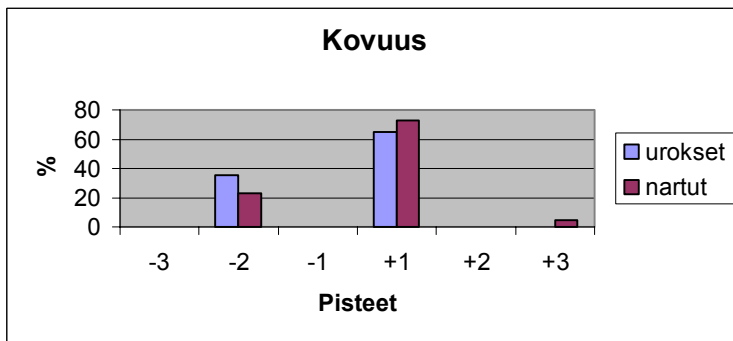
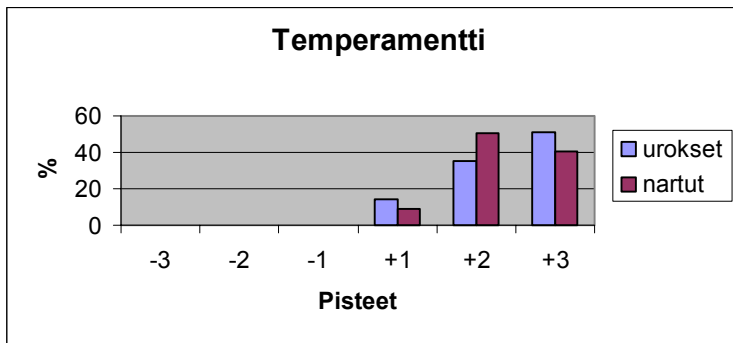
Aineisto: luonnetestitulokset 1989 - 31.12.2004 - 57 urosta, 69 narttua, yhteensä 126 testattua shetlanninlammaskoira. *) Laukauspelottomuus 108 koira, aikaisimmissa testeissä ko. osa-alue on sisällytetty muuhun testiin.

NARTUT 69 KPL	-3	-2	-1	+1	+2	+3	+	++	+++	-	yht.
Toimintakyky		2	22	44	1						69
Terävyys				55		14					69
Puolustushalu			10	36	1	22					69
Taistelutahto	2	8	25		32	2					69
Hermorakenne			2	65	2						69
Tempperamentti				6	35	28					69
Kovuus		16		50		3					69
Luoksepäästävyys			1	1	28	39					69
Laukauspelottomuus *)							40	20	1	3	64

UROKSET 57 KPL	-3	-2	-1	+1	+2	+3	+	++	+++	-	yht.
Toimintakyky		1	21	32	3						57
Terävyys				32	5	20					57
Puolustushalu			4	24	4	25					57
Taistelutahto	1	4	20	1	27	4					57
Hermorakenne			2	52	3						57
Tempperamentti				8	20	29					57
Kovuus		20		37							57
Luoksepäästävyys			1	2	31	23					57
Laukauspelottomuus *)							30	12		2	44

Yhteensä:	-3	-2	-1	+1	+2	+3	+	++	+++	-	yht.
Toimintakyky		3	43	76	4						126
Terävyys				87	5	34					126
Puolustushalu			14	60	5	47					126
Taistelutahto	3	12	45	1	59	6					123
Hermorakenne			4	117	5						126
Tempperamentti				14	55	57					126
Kovuus		36		87		3					126
Luoksepäästävyys			2	3	59	62					126
Laukauspelottomuus *)							70	32	1	5	108





4.2.2 KÄYTTÖMINAISUUDET

Shetlanninlammaskoirat kilpailevat hyvällä menestyksellä monissa lajeissa.

Agility

Vuosi	Kilpailevat parit	urokset	nartut
2000	256	124	132
2001	246	110	136
2002	261	109	152
2003	278	121	157

Valiotitteleit^ä agilityssa on saavutettu elokuuhun 2005 mennessä seuraavasti:

FIN AVA (Suomen agilityvalio)	77 kpl
KANS AVA (Kansainvälinen agilityvalio)	4 kpl
N AVA (Norjan agilityvalio)	1 kpl
S AVA (Ruotsin agilityvalio)	8 kpl

Shetlanninlammaskoirat ovat myös menestyneet erinomaisesti lajissa Maailmanmestaruus- ja Pohjoismaidenmestaruustasolla, sekä yksilö- että joukkuekilpailuissa.

Tottelevaisuuskoe

Näyttää siltä, että agilityn lisääntynyt suosio on vähentänyt tottelevaisuuskokeiden harrastamista kilpailumielessä. Valiotittelin FIN TVA on saavuttanut 13 shetlanninlammaskoiraa elokuuhun 2005 mennessä.

BH-käyttäytymiskoe

BH-käyttäytymiskokeen on suorittanut hyväksytysti muutama shetlanninlammaskoira:

2001	1 kpl
2002	2 kpl
2003	1 kpl

Yllämainittujen lajien lisäksi shetlanninlammaskoiria tavataan myös kuulokoirina, avustajakoirina, harrastamassa paimennusta ja flyballia.

Hyvän koulutettavuuden ansiosta shetlanninlammaskoiria löytyy usein uusien lajien, kuten esim. koiratanssi ja tokoagi, ensimmäisten harrastajien joukosta.

4.3 TERVEYS

Terveysosion sisältämiä sairauksia esiintyy shetlanninlammaskoirilla maailmanlaajuisesti.

4.3.1 PEVISA-OHJELMAAN SISÄLLYTETYT SAIRAUDET

Periytyvien vikojen ja sairauksien vastustamisohjelman tavoitteena on ennaltaehkäistä tai vähentää pääasiassa sellaisten periytyvien vikojen tai sairauksien leviämistä rodun kantaan, jotka alentavat koiran elinkykyä tai -toimintoja tai aiheuttavat koiran elämän laadun alenemisen. Shetlanninlammaskoirien PEVISA-ohjelma CEA:n vastustamiseksi aloitettiin vuonna 1993 ja PRA:n vastustamiseksi PEVISA-ohjelma alkaa vuoden 2007 alusta.

Voimaantulo- vuosi	Vastustettava sairaus	Vaadittavat toimenpiteet	Raja-arvot/ rajoitukset
1993	CEA	Silmätarkastuslausunto ennen rekisteröintiä	ei
2007	PRA	Pentueen vanhemmilla tulee olla astutushetkellä voimassaoleva silmätarkastuslausunto joka ei saa olla 24 kk vanhempi.	PRA:ta sairastavan koiran jälkeläisiä ei rekisteröidä.

CEA

Yleisin perinnöllinen sairaus shetlanninlammaskoirilla on verkkokalvon kehityshäiriö eli CEA (Collie Eye Anomaly). CEA:sta on eri muotoja, joista lievimmät eivät mitenkään häiritse koiran jokapäiväistä elämää. Muutokset voidaan jakaa primäärisiin ja sekundäärisiin. Primäärit muodot, jotka ovat perinnöllisiä, ovat CRD/CH ja coloboma. Sekundäärisiä, myöhemmin syntyviä, ovat ablatio ja verenvuodot.

CRD (Chorioretinal Dysplasia) eli suoniverkkokalvon epämuodostuma ja CH (Choroidal Hypoplasia) eli suonikalvon vajaakehitys ovat lievin CEA:n muoto. CRD/CH ei vaikuta koiran näkökykyyn.

Coloboma on kuoppa näköhermon päässä tai sen vieressä. Coloboma voi johtaa ablatioon ja / tai veren-vuotoon silmän sisällä. Laaja verkkokalvon irtoaminen tai verenvuoto voi aiheuttaa sokeuden. Lievemmat tapaukset saattavat rajoittaa koiran näkökenttää.

CEA on perinnöllinen, ja ennen yleinen käsitys oli että se periytyy yhden autosomaalisen geenin mukana resessiivisesti. Uuden ruotsalaisen tutkimuksen *) mukaan näyttää kuitenkin siltä, että useampi geeni vaikuttaa periytyvyyteen. Lisäksi tutkimuksessa todettiin että pentuekoko pieneni jos toisella vanhemmalla oli coloboma.

*)Tietolähde www.sssk.org Ruotsin Shetlanninlammaskoirayhdistys/Hälsa/Vad är CEA – tutkimuksen ovat tehneet Berit Wallin Håkanson, Nils Wallin Håkanson ja Åke Hedhammar.

PEVISA-ohjelman mukaan tällä hetkellä molemmilla vanhemmilla pitää olla silmätarkastuslausunto ennen kuin pentue voidaan rekisteröidä. Tarkastustulos ei vaikuta rekisteröintiin. Koska lievä CRD saattaa peittyä vanhemmiten ja toisaalta pieni coloboma ei aina näy nuorella pennulla, suositellaan, että koira tarkastettaisiin sekä pentuna ennen 8-10 viikon ikää sekä aikuisena.

Vuosi	Tutkitut kpl	Terveet kpl (%)	CRD kpl (%)	Coloboma kpl (%)	Ablatio kpl (%)	CEA tulk. var. kpl (%)
2000	429	365 (85,1)	52 (12,1)	12 (2,8)	0	0
2001	417	355 (85,1)	56 (13,4)	6 (1,4)	0	0
2002	424	363 (85,6)	43 (10,1)	19 (4,5)	0	1 (0,2)
2003	507	424 (83,6)	64 (12,6)	14 (2,8)	1 (0,2)	0
2004	576	488 (84,7)	63 (10,9)	20 (3,5)	2 (0,3)	1 (0,2)

PEVISAn vuoksi jalostuspopulaatio ei kavennu, koska rajoituksia ei ole virallisesti.

CRD/CH ei vaikuta yksilön normaaliin jokapäiväiseen elämään mitenkään eikä rajoita koiran käyttämistä käyttötarkoitukseensa. Mikäli coloboma kehittyy ablatioksi tai verenvuodoksi ja näkökyky heikkenee tai koira sokeutuu, niin sairaus heikentää koiran elämänlaatua, eikä välttämättä käyttötarkoitukseen käyttö onnistu.

Kaikki muodot vaikuttavat haitallisesti koiran jalostusarvoon, vaikkakin CRD/CH -sairaita koiria ei kokonaan suljeta pois jalostuksesta. Ei suositella colobomaa sairastavien koirien käyttöä jalostukseen, vaikka se ei PEVISAn kautta ole suoraan kiellettyäkään.

CEA:n tutkimiseen on kehitetty geenitesti jolla ensimmäiset koirat on tutkittu keväällä 2005. Testin avulla pyritään määrittämään onko yksilö CEA:n osalta normaali (eli geneettisesti terve), kantaja vai sairas.

CEA esiintyy shetlanninlammaskoirilla yleisesti maailmalla. Ruotsissa erään tilaston kumulatiivisen tuloksen mukaan vuonna 2003 oli terveitä noin 74 %, CRD -sairaita noin 22 %, colobomaa noin 3,5 %:lla ja ablatiota noin 0,5 %:lla.

Tilastoja muiden maiden osalta on hyvin vähän käytettävissä. Iso-Britanniassa silmätarkastustuloksia on julkaistu Englannin Shetlanninlammaskoirayhdistyksen (ESSC) Nutshell-lehdissä 1950-luvulta lähtien, ja vuoden 2005 loppuun mennessä tuloksia on julkaistu n. 2000 koiran osalta, sekä CEA:n että PRA:n suhteen. Kaikki julkaistut ovat diagnosoilla ”terve” koska tietojen julkaiseminen on koiran omistajan omalla vapaaehtoisella vastuulla.

PRA

PRA (Progressive Retinal Atrophy) on etenevä verkkokalvon surkastuminen. Sairaus ilmenee ensin hämäräsokeutena, sen jälkeen näkökyvyn heikentymisenä myös päivällä, ja johtaa myöhemmin sokeutumiseen. Sairaus ilmenee yleensä vasta aikuisilla koirilla. Tämän takia suositellaan, että koirat silmätarkastettaisiin myös myöhemmällä iällä PRA:n varalta. Yleensä sokeutuminen on sitä nopeampaa mitä nuorempana oireita havaitaan.

PRA periytyy yhden autosomaalisen geenin mukana resessiivisesti. Eli geneettisesti terve ja kantaja ovat fenotyypiltään terveitä. Vasta sitten, kun on kaksi sairasta geeniä, sairaus tulee ilmi.

PEVISA-ohjelma PRA:n vastustamiseksi astuu voimaan vuoden 2007 alusta lähtien seuraavan mallin mukaisesti: Pentujen vanhemmillä tulee astutushetkellä olla voimassa oleva silmätutkimuslausunto. Lausunto ei astutushetkellä saa olla 24 kk vanhempi. PRA:ta sairastavan koiran jälkeläisiä ei rekisteröidä.

Vuosi	Tutkitut kpl	PRA kpl (%)	PRA tulk. var. kpl (%)
2000	429	0	0
2001	417	0	0
2002	424	0	0
2003	507	1 (0,2)	3 (0,6)
2004	576	1 (0,4)	1 (0,4)

Suomessa on tällä hetkellä (10/2005) 8 shetlanninlammaskoiraa joilla on todettu PRA. Näistä kahdella on epävirallinen lausunto.

Tällä hetkellä määrä on niin pieni, ettei jalostuspopulaation koko olennaisesti pienenesi vaikka sairaiden ja tunnettujen kantajien jalostuskäyttöä rajoitettaisiin.

PRA vaikuttaa erittäin haitallisesti yksilön jokapäiväiseen, normaaliin elämään silloin kun koira on sokeutunut. PRA estää käyttämästä koira käyttötarkoitukseensa sekä jalostukseen.

Norjassa ja Ruotsissa on 10/2005 mennessä yhteensä 19 julkaistua PRA-tapausta ja Tsekissä 1.

4.3.2 MUUT SUOMESSA RODULLA TODETUT MERKITTÄVÄT SAIRAUDET

Yhdistys teki shetlanninlammaskoiria koskevan terveystarkastuksen jäsenilleen kesällä 2005. Vastauksia tuli 289 kpl. Kyselyn perusteella yleisimpiä perinnöllisiä ongelmia ovat ylimääräiset ripset, hammaspuutokset, kivesvikaisuus ja akillesjänteen luksaatio.

Lonkkaniveldysplasia

Lonkkanivelten kehityshäiriöön (ns. lonkkavikaan) vaikuttaa useampi geeni sekä ruokinta ja liikunta kasvuaikana.

Lonkkia voidaan röntgenkuvata lonkkaniveldysplasian varalta. Yleensä lonkkaniveldysplasia ei aiheuta kevyelle shetlanninlammaskoiralle oireita, paitsi hyvin vaikea-asteisena.

Tuloksia Suomesta:

Vuosi	Kuvatut kpl	A kpl (%)	B kpl (%)	C kpl (%)	D kpl (%)	E kpl (%)	Epäselvä kpl (%)
2000	76	42 (55)	28 (37)	5 (7)	0	1 (1)	0
2001	82	47 (57)	24 (29)	7 (9)	4 (5)	0	0
2002	73	33 (45)	29 (40)	8 (11)	1 (1)	1 (1)	1 (1)
2003	92	56 (61)	20 (22)	13 (14)	3 (3)	0	0
2004	93	39 (42)	41 (44)	8 (9)	4 (4)	1 (1)	0

Lonkkaniveldysplasia saattaa hyvin vaikea-asteisena haitata yksilön jokapäiväistä, normaalia elämää sekä käyttöä käyttötarkoitukseensa. Suurin osa kuvatuista koirista on terveitä, joten sairaiden jalostuksesta pois jättäminen ei haittaa merkittävästi jalostusta.

Tuloksia Ruotsista:

Vuosi	Kuvatut kpl	A kpl (%)	B kpl (%)	C kpl (%)	D kpl (%)	E kpl (%)
2000	61	44 (72)	6 (10)	3 (5)	3 (5)	5 (8)
2001	75	44 (59)	11 (15)	10 (13)	7 (9)	3 (4)
2002	88	46 (52)	21 (24)	10 (11)	4 (5)	7 (8)
2003	60	36 (60)	15 (25)	2 (3)	5 (8)	2 (3)
2004	55	28 (51)	21 (38)	2 (4)	0	4 (7)

Tuloksia Norjasta:

Vuosi	Kuvatut kpl	A kpl (%)	B kpl (%)	C kpl (%)	D kpl (%)	E kpl (%)
2000	24	16 (67)	3 (12)	0	0	5 (21)
2001	34	28 (82)	3 (9)	1 (3)	1 (3)	1 (3)
2002	45	23 (51)	7 (16)	8 (18)	5 (11)	2 (8)
2003	60	36 (60)	15 (25)	2 (3)	5 (8)	2 (4)

Iso-Britanniassa lonkkakuvaustuloksen voi koiran omistaja julkaista Englannin Shetlanninlammaskoirayhdistyksen (ESSC) Nutshell-lehdessä niin halutessaan. Tähän mennessä lehdessä on julkaistu noin sadan (tervelonkkaisen) koiran tulokset vuodesta 2001 lähtien.

USA:n ja Kanadan lonkkakuvaustulokset rekisteröidään OFA-tietokantaan joka on julkinen, internetin kautta käytettävissä oleva tietokanta osoitteessa <http://www.offa.org> . Rekisterissä on 14.494 shetlanninlammaskoiran lonkkakuvaustulosta joista 94.8 % on terveitä.

Muiden maiden tuloksia ei ole käytettävissä.

Akillesjanteen luksaatio

Akillesjanteen luksaatio (ns. kinnervika) johtuu akillesjanteen sivusiteen repeytymisestä, jolloin akillesjänne pääsee liukumaan paikoiltaan sivusuunnassa. Itse luksaatio ei ole perinnöllistä, mutta alttius, rakenneheikkous on, ja todennäköisesti periytyvyyteen vaikuttaa useampi geeni. Lisäksi liikunnan vaikutus on oleellinen. Akillesjanteen luksaatio ilmenee yleensä noin vuoden iän tienoilla. Hoitomuodot ovat tukiside ja lepo tai lisäksi leikkaus. Kun vaiva on parantunut ja jänne arpeutunut taas paikalleen sairaus harvoin vaivaa myöhemmällä iällä.

Terveyskyselyn materiaalissa 9 %:lla koirista oli ollut akillesjanteen luksaatio.

Akillesjanteen luksaatio haittaa yksilön jokapäiväistä, normaalia elämää sekä käyttöä käyttötarkoitukseensa pääasiassa toipumisajan verran (muutama viikko – muutama kuukausi). Joissain tapauksissa voi jäädä arkuutta/ ontumista pidemmäksi aikaa. Sairaot yksilöt tulisi jättää pois jalostuksesta.

Piilokivekset / kivesvika

Kivesvikaisen koiran toinen tai molemmat kivekset ovat jääneet laskeutumatta kivespüsseihin. Joskus toinen kives saattaa laskeutua vasta myöhemmällä pentuiällä. Jos kives ei laskeudu, se

yleensä jää nivuskanavaan tai jopa vatsaonteloon jolloin kyseessä on piilokives. Piilokiveksisyys on usean geenin kautta periytyvä.

Terveyskyselyn materiaalissa 18 % uroksista oli kivesvikaisia.

Kivesvika ei haittaa yksilön jokapäiväistä, normaalia elämää yleensä. Kivekset kannattaa kuitenkin leikkauksella poistaa, koska liian lämpimässä oleva kives saattaa normaalia herkemmin kehittää kasvaimia. Kivesvika haittaa koiran käyttöä käyttötarkoitukseensa, mikäli käyttötarkoitus on näyttely. Kivesvikaisen koiran jalostuskäyttö ei ole sallittua.

Epilepsia

Epilepsia eli kaatumatauti on yksi yleisimmistä neurologisista sairauksista koirilla. Se ilmenee yleensä noin 1–5 vuoden iässä. Sairautta ei voida parantaa, mutta sitä voidaan pitää kurissa lääkkeillä.

Idiopaattinen epilepsia on todennäköisesti periytyvä. Tarkasti ei tiedetä kuinka epilepsia periytyy koirilla. Epilepsiatyyppisen kohtauksen voi aiheuttaa myös ulkopuolinen ärsyke.

Terveyskyselyn materiaalissa 1 % koirista oli epilepsia.

Epilepsia saattaa haitata yksilön jokapäiväistä, normaalia elämää sekä käyttöä käyttötarkoitukseensa riippuen kuinka usein kohtauksia esiintyy ja kuinka rajuja ne ovat. Sairaus voi olla ongelma jalostuksessa koska koira saattaa saada ensimmäiset kohtauksensa vasta muutaman vuoden iässä, jolloin sitä on jo saatettu käyttää jalostukseen. Kohtauksia saavaa koiraa tai sen jälkeläisiä ei tulisi käyttää jalostukseen.

PDA

PDA (Persistoiva Ductus Arteriosus) eli avoin valtimotiehyt kuormittaa sydäntä ja keuhkovaltimoa, ja sydäimestä on kuultavissa erittäin voimakas sivuääni. Valtimo nimeltään Ductus Arteriosus johtaa veren keuhkojen ohi sikiöaikana. Tämä verisuoniyhteys sulkeutuu normaalisti syntymän jälkeen. Mikäli näin ei tapahdu, pennun verenkierto jää vääranlaiseksi. Usein vika havaitaan alle vuoden iässä. PDA voi aiheuttaa pennun kuoleman myös ennen luovutusikää. Varhaisessa vaiheessa havaittu PDA voidaan usein leikata. Leikkaushoito ei ole riskitön.

Suurin osa synnynnäisistä sydänvicioista on perinnöllisiä. PDA on usean geenin kautta periytyvä.

PDA haittaa yksilön jokapäiväistä, normaalia elämää sekä käyttöä käyttötarkoitukseensa. Sellaisia koiria joilla on todettu PDA – joko leikkausta vaatinut tai lievempi tapaus – ei tule käyttää jalostukseen. Tällaisen koiran vanhempia ei tule käyttää jalostukseen eikä myöskään lähisukulaisia, ellei niitä ole tarkkaan tutkittu.

4.3.3 MUITA RODULLA SUOMESSA TODETTUJA SAIRAUKSIA JA MUISSA MAISSA TAI KIRJALLISUUDESSA KUVATTUJA SAIRAUKSIA

Ektooppiset ciliat ovat ripsiä jotka kasvavat väärästä paikasta ja hankaavat sarveiskalvoa. Nämä ripset esiintyvät yleensä toispuoleisina ja kasvavat muutama millimetri luomen reunasta. Oireitten vakavuus riippuu ripsen asennosta, kovuudesta ja pituudesta.

Hammaspuutokset: Pikkupennulla pitäisi olla suussa 28 maitohammasta, aikuisella koiralla 42 pysyvää hammasta. Shetlanninlammaskoirilla yleisimpiä ovat pienten välihampaiden puutokset, mutta myös etu-hampaiden puutoksia esiintyy.

Eteenpäin suuntautuvat kulmahampaat eli ”peitsi kulmahampaat” (engl. lance canine) ovat shetlanninlammaskoirille tyypillinen perinnöllinen vika. Hampaiden asennon korjaamista voi yrittää, mutta tulokset ovat hyvin vaihtelevia.

Polvilumpion luksaatio eli polvilumpion sijoiltaanmeno. Käytetään asteikkoa välillä 0 (terve) - 1 - 4 (lievästä pysyvästi luksoituneeseen).

Kilpirauhasen vajaatoimintaa esiintyy shetlanninlammaskoirilla enemmän kuin muilla roduilla keskimäärin. Shetlanninlammaskoira siis kuuluu "riskirotuihin". Perinnöllisyydestä shetlanninlammaskoirilla ei ole varmaa tietoa.

OFA-tietokannassa USA:ssa on 361 kilpirauhasen vajaatoiminnan suhteen tutkittua shetlanninlammaskoiraa joista 13.3 % sairaita. Tilastoja muualta ei ole saatavissa.

Terveyskyselyn materiaalissa 19 %:lla koirista oli ylimääräisiä ripsiä, 16 %:lla koirista oli välihampaiden puutoksia, 10 %:lla koirista oli tyrä, 4 %:lla koirista oli polvilumpion luksaatio ja 1 %:lla koirista oli kilpirauhasen vajaatoimintaa.

Polvitutkimukset:

Vuosi	Tutkitut kpl	0/0 / P0 kpl (%)	1/0 / P1 kpl (%)	P2 kpl (%)
2000	51	51 (100)	0	0
2001	58	56 (97)	1 (2)	1 (2)
2002	48	48 (100)	0	0
2003	55	54 (98)	1 (2)	0
2004	65	64 (98)	1 (2)	0

OFA-tietokannassa USA:ssa on 16 kpl polvitutkittuja shetlanninlammaskoiria, joista terveitä 62.5 %. Muiden maiden tilastoista ei ole tietoa.

Kyynärniveltutkimukset:

Vuosi	Tutkitut kpl	0/0 kpl (%)	1/0 kpl (%)	1/1 kpl (%)
2000	2	2 (100)	0	0
2001	3	3 (100)	0	0
2002	4	4 (100)	0	0
2003	5	4 (80)	0	1 (20)
2004	20	19 (95)	1 (5)	0

OFA-tietokannassa USA:ssa on 296 kyynärniveltutkittua shetlanninlammaskoiraa joista terveitä on 96.6 %. Muiden maiden tilastoista ei ole tietoa.

Mikroftalmia eli pienisilmäisyys on synnynnäinen kehityshäiriö. Lievissä tapauksissa silmämuna voi olla hieman normaalia pienempi tai pahimmillaan silmämunan normaalirakenteet puuttuvat lähes täysin. Lievissä tapauksissa koiran näkökyky voi olla normaali tai lähes normaali, vaikeissa tapauksissa koira voi olla täysin sokea.

Sarveiskalvon dystrofiassa kirkkaaseen sarveiskalvoon keräytyy rasvaa, muuttaen sen vaaleaksi, opalisoivaksi. Tauti etenee hyvin hitaasti jos ollenkaan, eikä se yleensä juurikaan vaikuta näkökykyyn.

Silmähermon vajaakehitys ja mikropapilla: Silmähermon vajaakehitys on sokeutumiseen johtava muutos. Mikropapilla taas on silmänystyn (kohta josta näköhermo lähtee) poikkeuksellisen pieni koko, eikä se vaikuta näkökykyyn.

Verkkokalvon dysplasia eli epänormaali kehittyminen on syntymästä asti havaittavissa. Kehityshäiriön asteesta riippuu myös oireiden aste, ne vaihtelevat täysin oireettomasta sokeaan.

Verkkokalvon surkastuminen johtaa hämäräsokeuteen jo 5-6 viikon iässä. Syytä sairauteen ei tunneta mutta toisin kuin PRA:ssa, tauti ei etene.

Perinnöllinen kaihi (HC, Hereditary Cataract) on silmän linssissä esiintyvä samentuma. Eri muodot ilmenevät eri iässä ja etenevät eri vauhtia. Välttämättä kaihi ei haittaa koiraa, mutta kaihi saattaa jopa sokeuttaa koiran. Periytyvyys on epäselvä ja suositellaan, että vähintään sairas yksilö suljetaan pois jalostuksesta.

Dermatomyosiitti on ihon ja lihasten tulehdus. Syy tautiin on tuntematon. Oireita esiintyy jo 7-11 viikkoisilla pennuilla, mutta yleensä koira kuitenkin sairastuu 3-6 kuukauden ikäisenä. Vakavassa tapauksessa tauti johtaa kuolemaan.

Color-dilution alopecia olisi käännettynä ”väriä haalistava karvakato”. Tautia esiintyy blue merle värisillä shetlanninlammaskoirilla. Tyypillisesti tautia esiintyy merle-merle -yhdistelmissä (Suomessa ko. yhdistelmä on shetlanninlammaskoirilla kielletty). Yleensä oireet havaitaan jo ½ vuoden iässä, mutta joskus koira voi olla jopa 6 vuotias ennen kuin tauti havaitaan.

Mukinoosi on harvinainen tauti jonka suomenkielinen nimi on limaihosairaus.

Ulseratiivinen dermatoosi eli haavaumia muodostava ihotauti joka on suhteellisen tuntematon ja voi olla dermatomyosiitin tai LE:n muoto (Katso alla DLE ja SLE).

Diskoidi lupus erythematosus (DLE) on shetlanninlammaskoirilla esiintyvä melko rajoittunut ja lievä autoimmuuniperäinen ihottuma. Auringonvalon UV-säteilyn on todettu olevan sairastumista voimakkaasti edistävä tekijä. Ihomuutokset esiintyvät yleensä kirsun alueella mutta myös silmien alue voi tulla kysymykseen.

Systeeminen lupus erythematosus (SLE) on melko harvinainen multisysteeminen autoimmuunisairaus. Taustalla on geneettinen taipumus, virusinfektiot, hormonaaliset tekijät tai UV-säteily. Sairautta esiintyy molemmilla sukupuolilla ikään katsomatta.

Portosysteeminen shuntti (PSS): Sikiökaudella veri ohittaa maksaverenkierron erillisen suonon kautta. Mikäli tämä suonyhteys ei sulkeudu synnytyksen jälkeen, pääsee veri virtaamaan suoraan portti-laskimosta systeemiseen verenkiertoon. Oireet ja hoito riippuu pitkälti siitä missä shuntti sijaitsee. PSS voi olla joko synnynnäinen tai hankittu.

von Willebrandin tauti (vWD) estää veren normaalin hyytymisen ja altistaa verenvuodoille. Sairas koira perii geenin toiselta vanhemmistaan. Mikäli geeni tulee molemmilta vanhemmilta, on tauti

kuolemaan johtava. Tautia ei havaita rutiinitutkimuksissa. Suomessa shetlanninlammaskoiria ei taudin varalta tutkia.

OFA:n tietokannassa USA:ssa on 298 kpl tutkittuja shetlanninlammaskoiria jotka kaikki terveitä. Muista maista tilastoja ei ole käytettävissä.

Pemphigus eli rakkulaihottuma esiintyy yleensä pään ja korvien alueella.

Uveodermatologisen syndrooman taustalla lienee autoimmuuni reaktio. Muutokset näkyvät silmän värikalvolla (uvea) ja iholla (dermis). Yleensä koira sairastuu nuorena aikuisena. Hoitamattomana silmäsairaus voi johtaa sokeutumiseen.

Periytyvä perifeerinen vestibulaarisyndrooma puhkeaa alle 4 kuukauden iässä. Oireisiin kuuluvat pään kallistuminen, liikkeiden hapuilu (ataksia), kehän kiertäminen ja kuurous. Hoitoa ei tunneta. Joissakin tapauksissa oireet häviävät kokonaan. Kuurous on kuitenkin pysyvää.

Periytyvä kuurous havaitaan jo hyvin nuorena koska pentu menettää kuulonsa 3-4 viikon ikäisenä. shetlanninlammaskoirilla tätä esiintyy lähes ainoastaan blue merle värisillä koirilla.

Munuaisen puuttuminen on hyvin harvinaista. Mikäli molemmat munuaiset puuttuvat, on tauti kuolemaan johtava. Toisen munuaisen puuttuessa koira voi elää täysin normaalia elämää.

Fanconin syndroomassa virtsaan menetetään sokeria, aminohappoja ja tiettyjä hivenaineita. Yleensä oireita ilmenee vasta 2-6 vuoden ikäisenä.

Hemofilia A:ta ei ole diagnosoitu Suomessa kuin yksittäisissä tapauksissa, mutta tautia raportoidaan esiintyvän noin 30 rodulla, mm. shetlanninlammaskoirilla. Nartut ovat yleensä taudin kantajia kun taas urokset tavallisesti sairastuvat. Sairaus aiheuttaa verenvuototaipumusta.

Hemofilia B muistuttaa oireiltaan Hemofilia A:ta.

Lyhytleukaisuus on shetlanninlammaskoirilla esiintyvä tila jossa alaleuka on huomattavasti lyhyempi kuin yläleuka. Tämän seurauksena koiralle kehittyy selvä yläpurenta ja alaleuan hampaat voivat vaurioittaa kitalakea.

Linkit/lähteet:

<http://www.shetlanninlammaskoirat.fi/>

<http://www.nssk.no/PRA/PRA-inf.html>

<http://www.sssk.org/>

<http://www.hawsermeadows.com/index2.html> /Hundsportin liitteet

SSSK's avels- och uppfödarkonferens 2003 materiaali

1998 Canine Inherited Disorders Database (PDA)

http://www.ashgi.org/articles/fact_cataracts.htm

<http://www.offa.org/stats.html>

4.4 Ulkomuoto

Yleisvaikutelma

Shetlanninlammaskoira on collieperheen pienin ja vikkelin jäsen. Rodun nimi kertoo mistä se on kotoisin ja mihin tarkoitukseen se on kehitetty. Paimenkoirana sen tulee olla kestävä, keskivahva, käytännöllinen ja pitkälinjainen koira. Shetlanninlammaskoira on ns. päärotu, mikä tarkoittaa sitä, että ilman laadukasta päätä koira ei voi olla valioyksilö.

Shetlanninlammaskoira on yleisvaikutelmaltaan tasapainoinen eli ihan peruskoira. Rodun erikoispiirre ovat korvat, joissa kärkikolmannes taipuu ”luonnottomasti” alaspäin. Shetlanninlammaskoiran rakenne on vaikea nähdä runsaan tai niukan ja eri kasvuvaiheessa olevan karvapeitteen ”läpi”. Rotua on vaikea kasvattaa johtuen lähinnä suuresta hajonnasta rodun sisällä.

Pää

Rotumääritelmä kuvaa pään selvästi, tarkasti ja yksityiskohtaisesti. Pää on kuin taideteos. Jos pienikin yksityiskohta on väärin, teos on puutteellinen. Oleellisin on pään kiila. Sen on oltava yksipalainen eli kuono-osa ja kallo kuuluvat yhteen ja ovat kuin hiekkapaperilla viimeistellyt ilman kuoppia ja pullistumia. Pään kiila on tylppä ja keskileveä. Pään profiili on sama pään kiilan kanssa eli kallon leveys on yhtä suuri kuin kallon syvyys.

Shetlanninlammaskoirassa ei ole monta suoraa linjaa, mutta kuononselkä, huulilinja ja alaleuka samansuuntaisina lähes aina saavat aikaan laadukkaan pään. Laskeva huulilinja ennustaa syvää ja leveää kalloa. Täydellinen otsapenger on n. 1 %:lla kannasta. Loiva tai pitkä otsapenger ei pilaa muuten laadukasta päätä suuresti. Jyrkkä ja liian voimakas otsapenger liittyy usein kaksipalaiseen päähän, jossa voisi kuvitella olevan porkkanan kuono-osana ja tennispallon kallona.

Erittäin lupaavan luovutusikäisen pennun kallo on hyvinkin pyöreä ja otsapenger voimakas. Juniori-iässä koholla olevat otsaluut ja otsatukka antavat liian pyöreän vaikutelman. Kallon pyöreys ja takaluusu kallo ovat kaksi eri asiaa. Täydessä turkissa olevan shetlanninlammaskoiran pää näyttää pieneltä kokonaisuuteen nähden. Shetlanninlammaskoira ei voi olla erinomainen ilman laadukasta päätä. Liian voimakas ja loppuun asti yhtä vahva alaleuka antaa epäjalon ilmeen, joskin liian lyhyt alaleuka on yleisempi virhe.

Silmät

Tärkein ilmeeseen vaikuttava yksityiskohta on silmät, seuraavassa tärkeysjärjestyksessä:

1. muoto
2. asento tai sijainti kallossa
3. väri
4. koko

Toivotut mantelinmuotoiset silmät ovat harvinaiset. Pienet, pyöreät, mustat silmät antavat liian kovan ja pistävän, kettumaisen ilmeen. Jos silmät ovat liian kaukana toisistaan, ilme ei ole älykäs. Ilme on rodulle erittäin tyypillinen yksityiskohta, ”pään laadun mittari”. Oikea ilme on vaikeasti sanoin kuvailtavissa, määrittelemättömän suloinen, jotenkin sulattava ja valloittava, täynnä herkkää älykkyyttä. Shetlanninlammaskoiran katse on nopea, valpas ja tarkkaavainen. Rotu on pitkäikäinen (12 - 16 v). Vanhojen, yli 10-vuotiaiden shetlanninlammaskoirien silmät ovat usein ”pullistuneet” pään lihasten kuivumisen takia.

Korvat

Korvat ovat rodun ”luonnoton” ja vaikeasti jalostettava erikoispiirre. Korvatkin voivat pilata ilmeen täydellisesti. Temperamentti, lähinnä uteliaisuus, vaikuttaa korvien kantotapaan ja se tulisi erottaa väärästä kiinnityskohdasta. Leveässä kallossa korvat ovat kaukana toisistaan. Arat tai laiskat koirat eivät uskalla tai viitsi esittää korviaan. Ihanteellisessa korvassa 1/3 kärjestä taittuu eteenpäin ja taitoskohta on selvä.

Korvilta vaadittavasta luonnottomuudesta johtuen shetlanninlammaskoirien korvien ongelmia ovat mm. raskaskorvaisuus, pystykorvaisuus, leveälle asettuneet korvat sekä suuret korvat. Suuret korvat ovat usein blue merle – väristen shetlanninlammaskoirien ongelma.

Purenta

Leikkaavassa purennassa yläleuan etuhampaiden tulee sulkeutua yli alaleuan etuhampaiden, kuten sakset. Ylä- ja alapurenta, virheasentoiset kulmahampaat esim. jos yläkulmahammas kasvaa ikenen suuntaisesti tai alakulmahampaat tunkeutuvat yläleuan ikeniin liian kapean alaleuan seurauksena ovat hylkääviä. Välihampaiden puutokset ovat melko yleisiä.

Kaula

Monilla shetlanninlammaskoirilla ei ole riittävän pitkä kaula. Lyhyt kaula ei riitä kaartumaan. Ylälinjasta ja ääriviivoista ei tule oikeaa ilman riittävän pitkää kaulaa. Paimenkoiran tavoin shetlanninlammaskoiralla on matala päänasento liikkeessä.

Eturaajat

Etuosaa on yksi shetlanninlammaskoiran heikoimmista kohdista. Raajojen luusto on usein hento ja koirat ovat korkearaajaisia, eturaajat ovat käyriä. Lavat ovat kovin etuasentoiset ja etukulmaukset liian avoimet. Eturinta on yleensä puutteellinen.

Runko

Säkäkorkeuden suhde pituuteen on 9:10 mitattuna eturinnasta istuinluun päähän. Shetlanninlammaskoira on tasasäkäinen koira. Rungon pitää olla täyteläinen ja rintakehän tarpeeksi pitkä, leveä ja syvä sekä lanneosan keskipitkä.

Takaraajat

Shetlanninlammaskoiran ongelmana on korkealle kiinnittynyt häntä, joka johtuu lyhyestä ja pystystä lantiosta, joten lantion pituuteen ja asentoon tulisi jalostusyksilöitä valittaessa kiinnittää huomiota. Niukat polvi- ja varsinkin kinnerkulmaukset tekevät takaosasta tehottoman. Hyvin niukka kinnerkulmaus voi aiheuttaa akillesjänteen sijoiltaanmenoa.

Käpälät

Käpälien tulee olla soikeat, päkiöiden vahvat, varpaiden kaareutuneet ja tiiviit.

Häntä

Riittävän pitkä häntä ulottuu kintereeseen, pitkä yli kintereen. Hännässä ei saa olla nivelmutkia. Hännän kantotapa on ongelma. Kippurat ja liian korkealla kannetut hännät pilaavat ääriiviivat ja kokonaisuuden.

Liikkeet

Tasapainoiset kulmaukset saavat aikaan pitkät ja maatavoittavat paimenkoiran sivuliikkeet. Etu- ja takaliikkeiden pitäisi olla yhdensuuntaiset. Tämän päivän shetlanninlammaskoirien ongelmana ovat epätasapainoiset kulmaukset, jotka vaikuttavat haitallisesti liikkeisiin. Pitkät sivuliikkeet ovat harvinaiset.

Karvapeite

Shetlanninlammaskoiran peitinkarva on karhea, laskeutuva, ääriiviivat selviksi jättävä ja tarpeeksi pitkä. Pohjavilla on lyhyempi ja pehmeämpi. Turkki tulee ja menee, mutta laatu on ja pysyy. Vuoden iässä sekä urokset että nartut pudottavat ensimmäisen turkkinsa täydellisesti. Tämän jälkeen urokset vain keventävät turkkiaan pari kertaa vuodessa. Nartut irrottavat koko karvapeitteen täydellisesti pentujen jälkeen ja juoksuaikojen yhteydessä karvanlähtö on voimakasta. Uusi turkki kestää kasvaa n.4-6 kk, joten nartut ovat täydessä turkissa n. 2 x 1-1,5 kk vuodessa. Aikuinen uros on turkissaan lähes ympäri vuoden.

Väri

Shetlanninlammaskoirien hyväksytyt värit ovat soopeli, tricolour, blue merle ja mustavalkoinen. Myös blue merle ilman tan-merkkejä ja musta punaruskein merkein ovat hyväksyttäviä värejä. Valkoisten merkkien kohdat on määritelty rotumääritelmässä, joten valkoinen korva tai valkoinen läiskä rungossa ei ole hyväksyttävä. Susisoopeli, liuskemerle ja karhunmusta ovat kaikki yhtä virheellisiä värisävyjä, samoin kuin kivipesty soopeli ja lilamerle. Jos tricolourissa/mustavalkoisessa koirassa on blue merle-läiskä esim. korvassa, reidessä tai muualla mustalla alueella, se tekee siitä blue merlen, jonka yleisvaikutelma ei ole sininen. Raajoissa voi olla valkoisella alueella roania. Kaksivärisyyden eli mustavalkoisten ja blue merle -väristen ilman tan-merkkejä tavoittelu jalostuksessa saattaa johtaa tätä värigeeniä kantavien yksilöiden geenipoolin pienenemiseen.

Koko

Rodun kansainvälinen ongelma on sekä liian suuri että liian pieni koko. Suomessa suuri koko on suurempi ongelma. Ylisuuret yksilöt ovat usein liian raskasluustoisia. Suuret yksilöt ovat yleensä parempiluustoisia ja – rakenteisia. Ihannekokoiset vanhemmat tuottavat kirjavia pentueita, vaikka myös esivanhemmat olisivat ihannekokoisia. Jos jalostukseen käytetään vain ihannekokoisia yksilöitä, menetetään nopeasti luustonvahvuus, joten on perusteltua joskus käyttää joukkoon reilun kokoisia yksilöitä. Kuitenkaan yli 42 cm korkeaa urosta tai yli 39,5 cm korkeaa narttua ei tulisi käyttää jalostukseen tai palkita näyttelyssä.

5. JALOSTUKSEN TAVOITTEET JA STRATEGIAT

5.1. VISIO

Shetlanninlammaskoirien jalostuksen tavoitteena on rotumääritelmän mukainen pieni, pitkäkarvainen, erittäin kaunis paimenkoira. Ei kömpelö eikä karkea. Sopusuhtainen paimenkoira, jolla on kaunismuotoinen pää ja suloinen ilme. Luonteeltaan tavoitteiden mukainen shetlanninlammaskoira on valpas, ystävällinen, älykäs, voimakas, aktiivinen, uskollinen ja tottelevainen, pidättyväinen vieraita kohtaan, mutta ei koskaan hermostunut.

Terveydelliseltä kannalta katsottuna pyritään jalostamaan shetlanninlammaskoiria, jotka eivät fyysisesti tai psyykkisesti kärsi perinnöllisistä vioista ja sairauksista.

Shetlanninlammaskoiran alkuperäinen käyttöominaisuus on ollut toimia lammaspaimenena, mutta nyky-yhteiskunnassa tämä työ näkyy vain kokeiluluontoisena harrastustoimintana. Tämänhetkinen shetlanninlammaskoiran merkittävin käyttötarkoitus on toimia seurakoirana ja käyttötarkoituksellisesti shetlanninlammaskoira tulee jatkossakin tyydyttämään omistajansa näyttely-, agility-, tokoilu- tai ihan vain lenkkeilyintoa.

5.2 ROTUJÄRJESTÖN TAVOITTEET

Rotujärjestön tavoite on populaation kokonaistilan parantaminen **Visio**-kohdassa mainittujen tavoitteiden mukaisesti. Geenipoolia pyritään laajentamaan käyttämällä useampia koiria mahdollisimman tasaisesti jalostukseen ja hyödyntämällä tuontikoiria.

Kasvattajien tulisi kiinnittää enemmän huomiota siihen, että heikon lisääntymiskyvyn omaavat yksilöt jätettäisiin pois jalostuksesta. (katso pentuekoot sivulla 7.)

Luonnepuolella pyritään jalostamaan **Visio**-kohdassa mainittujen luonneominaisuuksien mukaisia, käyttöominaisuuksiltaan seurakoirana toimivia paimenkoiria.

Terveyspuolella jatkuvana tavoitteena on koira, joka ei konkreettisesti kärsi sairauksista. Konkreettisesti kärsiminen tarkoittaa tässä fyysistä kipua tuottavia sairauksia tai sairauksia, jotka heikentävät koiran elämänlaatua. Shetlanninlammaskoiralla näitä ovat mm. akillesjänteen luksaatio, vakava-asteinen lonkkanivelen dysplasia, epilepsia tai sokeuteen johtava PRA. PRA:n osalta toivomme saavamme käyttöön Norjassa kehitteillä olevan PRA-geenitestin helpottamaan jalostusvalintaa PRA-koiria ja kantajia kartoittamalla. Pyritään informoimaan entistä enemmän eri sairauksista jotta shetlanninlammaskoirien omistajat tutkituttaisivat koiriaan ja avoimesti kertoisivat myös niistä sairauksista ja vioista, joista ei ole Suomen Kennelliiton Koiranetissä virallisia tilastoja.

Ulkomuodollisesti pyritään jalostamaan mahdollisimman kattavasti shetlanninlammaskoiran yleisvaikutelman mukaisia pieniä, hyvinkulmautuneita, linjakkaita, pitkäkarvaisia ja erittäin kauniita paimenkoiria, jotka ovat sopusuhtaisia ja joilla on rotumääritelmän mukainen pää.

5.3 ROTUJÄRJESTÖN STRATEGIA

Rotujärjestö pyrkii säilyttämään shetlanninlammaskoirakannan runsaana ylläpitämällä shetlanninlammaskoiran saavuttamaa suosiota ihanana seurakoirana. Rotujärjestö julkaisee tietoa Sheltit-

lehden välityksellä ja ylläpitämällä Internet-sivuja. Informaatiota tarjotaan myös esim. erikoisnäyttelyiden ja Messukeskuksen eri Voittajanäyttelyiden yhteydessä. Niin ikään yksittäiset rotujärjestön toimihenkilöt informoivat tiedonjanoisia koiraharrastajia pitäen yllä shetlanninlammaskoiran saavuttamaa myönteistä imagoa.

Shetlanninlammaskoiran geenipooli ei ole uhkaavan pieni, mutta pyritään tästä huolimatta edistämään geenipoolin mahdollisimman laajaa käyttöä.

Rotujärjestö tukee oikealuonteisten shetlanninlammaskoirien käyttöä jalostukseen. Jalostusuroslistalla on maininta uroksen mahdollisesta luonnetestituloksesta ja yhdistyksen Vuosikirjassa julkaistaan luonnetestatut koirat. Näin informaatiota mahdollisten siitoskoirien luonteesta välittyy kasvattajalle ja pennunostajille. Nämä tiedot ovat myös löydettävissä KoiraNetistä ja Luonnetestitietokannasta.

Shetlanninlammaskoiran käyttötarkoitus seurakoirana edellyttää hyväluonteisten ja yhteiskuntakelpoisten shetlanninlammaskoirien käyttöä jalostuksessa. Konkreettisenä kriteerinä on pidetty sitä, että jalostusyksilö pitää pystyä arvostelevaan ongelmitta koiranäyttelyssä.

Rotujärjestö suosittelee että kasvattajat käyttäisivät jalostukseen mahdollisimman terveitä jalostusyksilöitä. Ei tulisi yhdistää kahta CEA-koiraa keskenään. PRA:n osalta toivotaan että jalostuskoira silmätutkittaisiin kahden vuoden välein, eikä pentueen sukutaulussa tulisi olla kummankin vanhemman puolella PRA-kantajaa lähisukupolvien sisällä. Toivotaan, että kasvattajat lonkkakuvauttaisivat jalostuskoiransa ja C-lonkat omaavalle koiralle toivotaan käytettävän A- tai B-lonkkaista koiraa. Niin ikään on suotavaa tutkituttaa jalostusyksilöiden polvet. Jalostukseen ei pitäisi myöskään käyttää shetlanninlammaskoira:

- jolla on koukkuhäntä
- jolla on virheasentoiset kulmahampaat tai ala- tai yläpurenta
- joka sairastaa kaatumatautia
- jolla on ollut akillesjänteen luksaatio
- jolla on D/E-lonkat

Ulkomuodollisesti toivotaan kunkin kasvattajan pitävän sydämen asiana saada aikaiseksi oikeantyyppisiä ja rotumääritelmän mukaisia linjakkaita ja kaunisnäköisiä paimenkoiria. Jalostusyksilön vähimmäisvaatimuksena pidetään sitä, että se on saanut näyttelystä vähintään 2 x EH-palkinnon kahdelta eri tuomarilta tai että se on hyväksytty jalostustarkastuksessa jalostukseen kelpaavaksi.

5.4 UHAT JA MAHDOLLISUUDET

<p>VAHVUUDET</p> <p>Rotu:</p> <ul style="list-style-type: none">- Populaatio: Kohtalaisen runsas- Luonne: Kiltti, helppo, sopeutuvainen- Käyttöominaisuudet: Seurakoira, harrastuskoira- Terveys: Terve ja pitkäikäinen, ei ”yliampumisia” ulkonäön suhteen terveyden kustannuksella, sopu-suhtainen- Ulkomuoto: Suomessa rodunomaiset shetlanninlammaskoirat- Markkinapotentiaali: Kysyntää enemmän kuin tarjontaa <p>Rotujärjestö:</p> <ul style="list-style-type: none">- Jalostuksen ohjaus ja seuranta- Koulutustoiminta: Tuomarikoulutus ja kasvattajapäivät- Alue toiminta alajaostojen muodossa- Tiedotus: Sheltit-lehti ja Internet-sivut- Näyttelytoiminta: Erikoisnäyttelyt	<p>HEIKKOUEDET</p> <p>Rotu:</p> <ul style="list-style-type: none">- Populaatio: Epäyhtenäinen tyyppi- Luonne: Arkuus- Käyttöominaisuudet: Haukkuherkkyys- Terveys: Perinnölliset sairaudet: esim. silmäsairaudet sekä tuki- ja liikunta-elinsairaudet- Ulkomuoto: Vieraat ja äärimmäiset rotutyypit- Markkinapotentiaali: Suosio voi heikentää shetlanninlammaskoirien laatua, ns. villit kasvattajat hyödyntävät shetlanninlammaskoirien kysyntää ja rekisteröimättömien shetlanninlammaskoirien määrä kasvaa <p>Rotujärjestö:</p> <ul style="list-style-type: none">- Keinojen puuttuminen yksittäisten kasvattajien tekemisten seuraamiseen- Kasvattajien piittaamattomuus rodun tulevaisuudesta
<p>MAHDOLLISUUDET</p> <p>Rotu:</p> <ul style="list-style-type: none">- Populaatio: Pienet koirat soveltuvat kaupunkimaiseen asumiseen- Luonne: Suuntaus näyttää olevan yhä parempaan suuntaan- Käyttöominaisuudet: Käyttö ehkä esim. terapia- tai kuulokoirana- Terveys: PRA-testin saaminen- Ulkomuoto: Tyypillisen sopusuhtaisen englantilaistyyppisen shetlanninlammaskoiran arvostus lisääntyy- Markkinapotentiaali: Rotukoiran arvostus säilyy ja pentukysyntä pysyy nykyisellä tasolla <p>Rotujärjestö:</p> <ul style="list-style-type: none">- Kansainvälinen yhteistyö	<p>UHAT</p> <p>Rotu:</p> <ul style="list-style-type: none">- Populaatio: Suosion ohjaama pentutehtailu, rekisteröimättömät pentueet- Luonne: Rotu leimautuu araksi ja hennoksi räksyttäjäksi- Käyttöominaisuudet: Rodulta vaaditaan liikaa, pelkkä seurakoiran tehtävä ei riitä- Terveys: Löydetään uusia perinnöllisiä sairauksia, jotka eivät vielä ole rotua ainakaan Suomessa vaivanneet- Ulkomuoto: Muodit/ Mieltymykset ohjaavat rotua epätyypilliseen suuntaan- Markkinapotentiaali: Ns. villit kasvattajat myyvät rekisteröimättömiä pentuja. <p>Rotujärjestö:</p> <ul style="list-style-type: none">- Sisäiset mielipide-erot, henkilökemiat eivät toimi- Kasvattajat eivät kehitä geneettistä tietotaitoaan yhdistyksen tarjoaman informaation avulla

5.5 VARAUTUMINEN ONGELMIIN

Tässä osiossa esitetään rotuun kohdistuvia riskejä, miten niihin varaudutaan, miten niiden toteutumista voidaan välttää sekä mitä ne toteutuessaan merkitsevät rodulle.

Riski	Syy	Varautuminen	Miten vältetään	Toteutuessaan merkitsee
Rodun geenipooli vinoutuu tai kapenee.	Joidenkin linjojen liikakäyttö tai liiallinen karsiminen sairauksien takia.	Tarvittaessa etsitään jalostukseen vähemmän käytettyjä linjoja.	Suosituksot liikakäytön välttämiseksi, jalostusyhdistelmien seuranta ja tiedotus.	Jalostus vaikeutuu, sairaudet lisääntyvät ja lisääntymiskyky heikkenee.
Luonne muuttuu, arkuus rodussa lisääntyy.	Luonteeseen ei kiinnitetä huomiota jalostuskoirien valinnassa, käytetään huonoluonteisia jalostusyksilöitä.	Kasvattajat selvittävät jalostuskoirien ja suvun luonteet, luonneominaisuuksien ottaminen huomioon jalostusyksilöiden valinnassa.	Luonnetta pidetään esillä yhtenä jalostuskriteerinä, kasvattajien ohjaus luonteen arviointiin. Jalostuksesta karsitaan arat, vihaiset ja muuten poikkeavat yksilöt.	Soveltuvuus seura- ja harrastuskoiraksi heikentyy, rodun maine ja suosio heikkenevät, rekisteröinnit putoavat.
PRA lisääntyy rodussa	PRA-tapaukset eivät tule ilmi, jolloin sairaita ja kantajia käytetään edelleen jalostukseen.	Tiedotus ja koulutus kasvattajan vastuusta. Riskikoirien karsiminen jalostuksesta PEVISA:n ja neuvonnan keinoin.	Yksilöiden tarkastusten lisääminen, avoimuuden lisääminen kasvattajien kesken. Geenitestin saaminen käyttöön.	Rodun maine terveenä rotuna vähenee. Jalostus vaikeutuu. Geenipohja kapenee jalostusvalintojen vuoksi.
Akillesjänteen luksaatio-tapaukset lisääntyvät	Kasvattajien välinpitämättömyys akillesjänteen luksoitumisen suhteen	Jalostusrajoitukset akillesjänteen luksaatioiden suhteen	Vaikutetaan jalostusyhdistelmien valintaan tiedottamalla, tuotetaan tietoa ja lisätään avoimuutta.	Rodun maine esim. agilitykoirana kärsii. Asia vaikuttaa myös rodun ulkoiseen olemukseen ja liikkumiseen kielteisesti.
Uudet sairaudet lisääntyvät	Tuontikoirien taustat selvittämättä, linja- tai sukusiitoksen lisääntyvä käyttö.	Ohjeet hyväksyttävästä linjasiitoksesta. Tuontikoirien jalostuskäyttöön erillissuosituksot.	Tuontikoirien taustojen selvittäminen. Populaatiogenetiikan koulutusta kasvattajille.	Ongelmat jalostuksessa lisääntyvät, yhdistelmien valinta vaikeutuu.

Riski	Syy	Varautuminen	Miten vältetään	Toteutuessaan merkitsee
Rotumääritelmän vaatimuksia liioitellaan, mikä vaikuttaa oikeaan tyyppiin ja myös terveyteen	Koiranäyttelyissä menestyvät liioiteltuja ominaisuuksia omaavat koirat.	Korostetaan oikean ja terveen rakenteen ja liioittelemattomuuden merkitystä.	Ulkomuototuomareille ja kasvattajille suunnattu koulutus.	Rodun ulkomuodon muuttuminen ja terveyden heikkeneminen.
Rotutyypin muuttuu	Vierastyypisten koirien runsas käyttö, kasvattajien tiedonpuute ja ajoittaiset trendit.	Koulutus, tiedotus kasvattajille ja ulkomuototuomareille.	Vältetään käyttämästä ulkomuodollisesti suuresti poikkeavia yksilöitä.	Shetlanninlammaskoirat eivät enää muistuta alkuperäistä tyyppiä vaan eriytyvät FCI:n ja SKL-FKK:n hyväksymästä rotumääritelmästä
Shetlanninlammaskoiran keskikoko muuttuu oleellisesti.	Vääränkokoisten jalostusyksilöiden käyttö	Kiinnitetään huomiota jalostusyksilöiden kokoon.	Vältetään äärikokojen käyttöä jalostuksessa.	Shetlanninlammaskoiran ihannekoko (urokset 37 cm ja nartut 35,5 cm) vain harvoilla, rodun yleisvaikutelma kärsii.
Hento- tai raskasluustoisten määrä rodussa lisääntyy.	Samantyyppisten koirien jatkuva yhdistäminen	Hentoluustoisuus on vaikeasti korjattava ominaisuus. Suositetaan keskivahvoja yksilöitä jalostuksessa.	Jalostuksessa huomiota luustoihin, äärityyppijä ei käytetä. Ruokinta- ja liikuntaohjeet.	Rotutyypin muuttuu.

5.6. TOIMINTASUUNNITELMA JTO:N TOTEUTTAMISEKSI

Vuodesta 2006 vuoteen 2010:

- Pentueseuranta – jatkuva seuranta
- Terveyskyselyt – suoritetaan parin vuoden välein jatkossa
- Terveystutkimusten seuranta – jatkuva seuranta
- Tuomareiden erikoiskoulutus – järjestetään kerran vuodessa
- Kasvattajapäivät – järjestetään kerran vuodessa
- Jalostustarkastukset – kasvattajapäivien yhteydessä tai pyydettyäessä

6. TAVOITEOHJELMAN TOTEUTUMISEN SEURANTA

Jalostustoimikunta ylläpitää ja kerää vuosittain seuraavia tilastoja:

- lonkkatarkastustulokset
- polvitarkastustulokset
- silmätarkastustulokset
- pentueiden ja pentujen määrät
- luonnetestitulokset
- jalostukseen käytetyt urokset
- kyynärniveltarkastustulokset

Tilastot julkaistaan rotujärjestön erillisessä vuosikirjassa, jossa julkaistaan myös tottelevaisuuskoe- tulokset, agilitytulokset, jalostusuroslista, tuontikoirat, shetlanninlammaskoirien rekisteröinnit ja näyttelytulokset.

Jalostustoimikunta tarjoaa jalostusneuvontaa jalostusuroslistan ja jalostusohjesäännön yhdistämisel- lä. Jalostusuroslistalle otetaan uros, joka on alle 40 cm säkäkorkeudeltaan, tervesilmäinen, A- tai B- lonkkainen ja jolta puuttuu korkeintaan kaksi hammasta. Näyttelytulosvaatimuksena on vähintään 2 x EH.

Jalostustoimikunta järjestää yhdessä yhdistyksen alajaostojen kanssa kasvattajapäiviä. Se suorittaa jalostustarkastuksia ja ylläpitää rotuyhdistyksen Sheltit-lehdessä Jalostustoimikunnan palstaa. Yhdistyksen kotisivuilla on jalostustoimikunnan kansio, jossa on mm. jalostusurosten tiedot, artikkeleja shetlanninlammaskoirien perinnöllisistä sairauksista sekä muuta jalostukseen liittyvää tietoa.

Yhdistyksellä on oma pentuvälitys, jonne pääsystä mainittakoon: Vanhemmilla on oltava vähintään 2 x EH näyttelyistä sekä virallinen silmä- ja lonkkatutkimuslausunto. Jos jommallakummalla vanhemmista on CRD, tulee toisen vanhemman olla CEA-vapaa, eikä coloboma- tai ablatio-koiran jälkeläisiä hyväksyä pentuvälitykseen. Lisäksi jos toisella vanhemmista on C-lonkat tulee toisen vanhemman lonkkien olla A:t tai B:t. Nämä siis rajoituksina, D/E- lonkkaisten jälkeläisiä ei hyväksytä pentuvälitykseen.

Jalostusuroslistalle ja pentuvälitykseen hyväksytään vain Shetlanninlammaskoirat ry:n jäsenten koiria.

7. LÄHTEET

Shetlanninlammaskoirat ry:n vuosikirjat ja käsikirjat
KoiraNet

8. LIITTEET

Rotumääritelmä:

SHETLANNINLAMMASKOIRA :

Brittiläinen rotu FCI:n hyväksymän rotumääritelmän mukainen, n:o 88d käännös, SKL-FKK:n hyväksymä 03.10.90

YLEISVAIKUTELMA:

Pieni, pitkäkarvainen, erittäin kaunis paimenkoira. Ei kömpelö eikä karkea. Sopusuhtainen. Runsas karvapeite ja muhkea kaulus, kaunismuotoinen pää ja suloinen ilme kuuluvat ihanteelliselle sheltille.

OMINAISPIIRTEET:

Valpas, ystävällinen, älykäs, voimakas ja aktiivinen.

LUONNE:

Uskollinen ja tottelevainen. Pidättyväinen vieraita kohtaan, ei koskaan hermostunut.

PÄÄ:

Pää hienopiirteinen; ylhäältä ja sivulta katsottuna pitkä, tylppä kiila kaveten korvista kirsuun. Kallon leveys suhteessa kallon ja kuonon pituuteen. Pää suhteessa koiran kokoon. Kallo litteä, kohtuullisen leveä korvien välistä, niskakyhmy ei huomattava. Posket litteät liittyen pehmeästi hyvin pyöristyneeseen kuonoon. Kallo ja kuono yhtä pitkät, keskikohta silmän sisäkulmassa. Kallon sekä kuonon ylälinjat samansuuntaiset. Otsapenger vähäinen, mutta selvä. Kirsu, huulet sekä silmänympärykset mustat. Luonteenomainen ilme muodostuu oikeasta kallon ja kuono-osan tasapainoisuudesta sekä silmien muodon, asennon ja värien sekä korvien sijainnin ja asennon yhdistelmästä.

SILMÄT:

Keskikokoiset, vinoasentoiset, mantelinmuotoiset. Tummanruskeat, paitsi sinisellä (blue merle), joilla toinen tai molemmat silmät saavat olla siniset tai sinitäplikkäät

KORVAT:

Pienet, kohtalaisen leveät tyvestä, korkealle sekä melko lähekkäin kiinnittyneet, puolipystyssä asennossa kannetut. Korvien kärjet taivuttavat eteenpäin.

PURENTA:

Säännöllisen ja täydellisen leikkaava purenta. Leuat suorat ja voimakkaat, hyvin kehittynyt alaleuka.

KAULA:

Lihaksikas, hyvin kaareutuva, riittävän pitkä kantamaan päätä ylväästi.

ETURAAJAT:

Lavat hyvin viistot. Lavan kärjet lähellä toisiaan, mutta lapaluut antavat tilaa kylkiluiden kaarevuudelle. Olkavarsi ja lapaluu suunnilleen yhtä pitkät. Raajan pituus puolet säkäkorkeudesta. Eturaajat suoraan edestä katsottuna lihaksikkaat, kuivat sekä vahvaluustoiset. Välikämmen vahva ja joustava.

RUNKO:

Hieman säkäkorkeutta pitempi. Rintakehä syvä ulottuen kyynärpäihin. Kylkiluut hyvin kaareutuneet. Rintakehä kapenee alaspäin. Selkä suora, hieman kaareva lanne, lantio loivasti laskeutuva.

TAKARAAJAT:

Reisi leveä ja lihaksikas. Takaraajat hyvin kulmautuneet. Kinner matala, vahvaluinen sekä takaapäin katsottaessa suora.

KÄPÄLÄT:

Soikeat, päkiät vahvat, varpaat kaareutuneet ja tiiviit.

HÄNTÄ:

Matalalle kiinnittynyt, ulottuen ainakin kintereeseen. Runsaan karvan peitossa, hännänpää hieman ylöspäin taipunut. Saa nousta koiran liikkuesssa, mutta ei koskaan selkäviivan yläpuolelle. Koukkuhäntä ei sallittu.

LIIKKEET:

Notkeat, sulavat, viehättävät liikkeet. Taka-askel vetävä ja maatavoittava. Peitsaus, ristiinastunta, rullaava, jäykkä sekä hackney-liikunta eivät lainkaan suotavia.

KARVAPEITE:

Kaksinkertainen, peitinkarva pitkä, karkea ja suora. Pohjavilla pehmeää, lyhyttä ja tiivistä. Harja ja kaulus erittäin runsaat, eturaajat runsashapsuiset. Takaraajoissa karva runsasta kintereiden yläpuolella, alapuolella melko lyhyttä. Päässä karva lyhyttä. Lyhyt karvapeite erittäin ei-toivottu.

VÄRI:

Soopeli: Puhdas tai eri vivahteinen soopeli, kaikki vivahteet kullasta syvään mahonginväriin. Värin tulee olla syvä. Sudenharmaa ja harmaa eivät toivottuja.

Kolmivärinen (tricolour): Syvä musta rungossa. Syvät punaisenruskeat merkit toivottuja.

Sininen (blue merle): Puhdas hopeansininen, jossa mustia laikkuja ja mustaa marmorointia. Syvät punaisen ruskeat merkit toivottuja, mutta niiden puuttumisesta ei rangaista. Suuret mustat läiskät, liuskekivien tai ruosteen väri peitin- tai aluskarvassa ei lainkaan toivottuja. Yleisvaikutelman oltava sininen.

Mustavalkoinen ja musta punaruskein merkein ovat myös hyväksyttäviä värejä.

Valkoinen saa esiintyä otsapiirtona (paitsi mustaruskealla), kauluksessa, rinnassa, raajoissa ja hännän päässä. Valkoiset merkit suotavia, mutta niiden puuttumisesta ei rangaista. Valkoiset läiskät rungossa erittäin ei-toivottuja.

KOKO:

Säkäkorkeus uroksilla 37 cm, nartuilla 35,5 cm. Yli 2,5 cm:n poikkeama ei-toivottu.

VIRHEET:

Kaikki poikkeamat rotumääritelmästä suhteutettuna virheen vakavuuteen.